



2025

RELATÓRIO SUSTENTABILIDADE

MUNICÍPIO DE SEIA

ÍNDICE

OE1 REFORÇAR A
COESÃO SOCIAL
E A CENTRALIDADE
DAS PESSOAS
PAG. 10 a PAG. 18

OE2 ELEVAR A
QUALIDADE DE
VIDA, SAÚDE E
SEGURANÇA
PAG. 19 a PAG. 29

OE3 DINAMIZAR A
ECONOMIA LOCAL
E O EMPREGO
QUALIFICADO
PAG. 30 a PAG. 35

OE4 PROMOVER
EDUCAÇÃO,
CONHECIMENTO
E INOVAÇÃO
PAG. 36 a PAG. 42

OE5 VALORIZAR A
CULTURA,
O DESPORTO E
O ASSOCIATIVISMO
PAG. 43 a PAG. 50

OE6 LIDERAR A
TRANSIÇÃO
AMBIENTAL E
ENERGÉTICA
PAG. 51 a PAG. 58

OE7 REFORÇAR A
POLÍTICA DE
HABITAÇÃO E A
COESÃO
TERRITORIAL
PAG. 59 a PAG. 62

OE8 MODERNIZAR
A MOBILIDADE
E AS
INFRAESTRUTURAS
PAG. 63 a PAG. 71

OE9 REFORÇAR A
CIDADANIA, A
PARTICIPAÇÃO E A
TRANSPARÊNCIA
PAG. 72 a PAG. 79

OE10 PROJETAR O
MUNICÍPIO DE
SEIA NA REGIÃO,
NO PAÍS E NO
EXTERIOR
PAG. 80 a PAG. 85

MENSAGEM INSTITUCIONAL

Em 2025, o Município de Seia reafirmou o seu compromisso com um modelo de desenvolvimento sustentável, centrado nas pessoas, na valorização do território e na construção de um futuro mais resiliente.

Num contexto exigente, marcado por desafios sociais, ambientais e territoriais, a ação municipal pautou-se pela proximidade, pela capacidade de resposta e pela implementação de políticas públicas orientadas para resultados concretos. Reforçou-se a intervenção social, promoveu-se o envelhecimento ativo e prosseguiu-se o investimento na educação e na qualificação como pilares do desenvolvimento local.

A cultura, o desporto e o associativismo assumiram um papel central na dinamização do concelho, contribuindo para a coesão social, a afirmação da identidade local e a melhoria da qualidade de vida da população.

No domínio ambiental, 2025 ficou também marcado pela resposta a um dos maiores desafios: os incêndios rurais, que exigiram intervenção estruturada na prevenção, na recuperação do território e no apoio às populações e atividades afetadas.

Este relatório reflete o trabalho desenvolvido, os resultados alcançados e a visão que orienta a ação municipal: um território mais inclusivo, mais sustentável e mais preparado para os desafios do futuro.

Presidente da Câmara Municipal de Seia
António Luciano da Silva Ribeiro



RESUMO EXECUTIVO

Em 2025, o Município de Seia consolidou um modelo de desenvolvimento sustentável assente nas pessoas, na valorização do território e na construção de um futuro mais resiliente e competitivo. A ação municipal evidenciou resultados consistentes nas áreas social, educativa, cultural, ambiental e territorial.

SEIA EM NÚMEROS

2,96 M€



TRANSFERÊNCIAS
PARA JUNTAS DE FREGUESIA
E ASSOCIAÇÕES

1878



PESSOAS IDOSAS
ENVOLVIDOS EM
PROGRAMAS MUNICIPAIS

140.000



UTILIZAÇÕES ANUAIS
DOS EQUIPAMENTOS
DESPORTIVOS MUNICIPAIS

+ 1.300



INTERVENÇÕES
NO ESPAÇO PÚBLICO

12,3 M€



INVESTIMENTO EM
INFRAESTRUTURAS

180



INICIATIVAS
CULTURAIS REALIZADAS

1 M€



INVESTIMENTO
EM EVENTOS

287



ALOJAMENTOS
LOCAIS

71.399



ÁRVORES PLANTADAS
(2019 - 2025)

PRINCIPAIS CONQUISTAS



COESÃO SOCIAL

Reforço da intervenção social traduzido numa maior abrangência do número de famílias e beneficiários acompanhados, consolidando uma resposta de proximidade, integrada e promotora de inclusão.



EDUCAÇÃO E QUALIFICAÇÃO

Investimento superior a 1,3 M€ na educação, garantindo igualdade de oportunidades e apoio generalizado à comunidade escolar.



CULTURA E IDENTIDADE

Dinamização cultural com programação contínua e eventos de projeção nacional e internacional, reforçando a identidade e a atratividade do território.



DESPORTO E QUALIDADE DE VIDA

Elevada utilização das infraestruturas desportivas e forte adesão a programas municipais, com impacto direto na saúde e bem-estar da população.



SUSTENTABILIDADE E RESILIÊNCIA

Resposta estruturada aos incêndios de 2025, com reforço da gestão florestal, reflorestação e medidas de adaptação climática.



TERRITÓRIO E INFRAESTRUTURAS

Investimento significativo na requalificação urbana e melhoria da mobilidade, promovendo acessibilidade e coesão territorial.

VISÃO ESTRATÉGICA



O Município de Seia orienta a sua atuação por uma visão integrada de desenvolvimento, focada na concretização de resultados tangíveis na qualidade de vida da população e na valorização sustentável do território.

O relatório estrutura-se em torno dos 10 Objetivos Estratégicos definidos para 2025–2029, assegurando coerência entre estratégia, execução e impacto.

Esta organização permite uma leitura direta e coerente entre a estratégia política, a execução municipal, os indicadores de contexto e o contributo para os Objetivos de Desenvolvimento Sustentável, reforçando a transparência e a capacidade de monitorização das políticas públicas.



OBJETIVOS ESTRATÉGICOS



REFORÇAR A COESÃO SOCIAL E A CENTRALIDADE DAS PESSOAS



ELEVAR A QUALIDADE DE VIDA, SAÚDE E SEGURANÇA



DINAMIZAR A ECONOMIA LOCAL E O EMPREGO QUALIFICADO



PROMOVER EDUCAÇÃO, CONHECIMENTO E INOVAÇÃO



VALORIZAR A CULTURA, O DESPORTO E O ASSOCIATIVISMO



LIDERAR A TRANSIÇÃO AMBIENTAL E ENERGÉTICA



REFORÇAR A POLÍTICA DE HABITAÇÃO E A COESÃO TERRITORIAL



MODERNIZAR A MOBILIDADE E AS INFRAESTRUTURAS



REFORÇAR A CIDADANIA, A PARTICIPAÇÃO E A TRANSPARÊNCIA



PROJETAR O MUNICÍPIO DE SEIA NA REGIÃO NO PAÍS E NO EXTERIOR

OBJETIVOS DE DESENVOLVIMENTO SUSTENTÁVEL VISÃO GLOBAL







A Agenda 2030 estabelece um quadro global de referência para o desenvolvimento sustentável, assente em metas comuns nas dimensões social, económica, ambiental e institucional. O Município de Seia integra estes princípios na sua ação, contribuindo para a concretização dos ODS através de políticas públicas, projetos e investimentos com impacto direto no território.

A atuação municipal reflete uma abordagem alinhada com os desafios globais, com incidência particular em áreas prioritárias como coesão social, saúde e bem-estar, educação e qualificação, desenvolvimento económico e turismo, sustentabilidade ambiental e governança.







ESTADO DOS ODS NO CONCELHO DE SEIA

| ODS | ESTADO DE LEITURA | |
|------------------------|---|--|
| ODS 1 - POBREZA |  | Apesar da forte intervenção social (≈6% da população acompanhada socialmente), persistem situações de vulnerabilidade associadas aos baixos rendimentos e envelhecimento. |
| ODS 2 - FOME |  | As necessidades alimentares estão asseguradas através de respostas sociais (apoios económicos e cabazes de Natal), mas existe dependência de mecanismos de apoio público e/ou solidário. |
| ODS 3 - SAÚDE |  | Elevada cobertura de programas municipais (envelhecimento ativo, desporto, literacia em saúde e apoios à medicação e vacinação), com impacto direto na saúde e bem-estar. |
| ODS 4 - EDUCAÇÃO |  | Forte investimento municipal em medidas de equidade para toda a população escolar. |
| ODS 5 - IGUALDADE |  | Implementação de políticas ativas de igualdade e inclusão, com iniciativas transversais à comunidade. |
| ODS 6 - ÁGUA |  | Gestão eficiente dos recursos hídricos, com monitorização e cobertura adequada dos serviços essenciais. |
| ODS 7 - ENERGIA |  | Processo em curso de transição energética (LED, eficiência), ainda sem impacto estrutural consolidado. |
| ODS 8 - ECONOMIA |  | Desafios na criação de emprego e fixação de população, apesar do crescimento do turismo e dinamização económica. |
| ODS 9 - INOVAÇÃO |  | Iniciativas em desenvolvimento (ex: incubação, projetos), mas ainda com reduzida expressão estrutural. |
| ODS 10 - DESIGUALDADES |  | Intervenção social significativa e programas direcionados que contribuem para a redução das desigualdades. |
| ODS 11 - COMUNIDADES |  | Investimento no território relevante, mas com desafios na habitação, mobilidade e dispersão territorial. |
| ODS 12 - CONSUMO |  | Baixos níveis de reciclagem e elevada dependência de deposição em aterro, evidenciando necessidade de reforço de políticas. |
| ODS 13 - CLIMA |  | Elevada exposição a riscos (incêndios), com medidas em curso de adaptação e mitigação ainda em consolidação. |
| ODS 14 - MAR |  | Sem aplicação direta ao território. |
| ODS 15 - ECOSSISTEMAS |  | Pressão significativa sobre o território (incêndios), com respostas estruturais em curso (OIGP, reflorestação). |
| ODS 16 - INSTITUIÇÕES |  | Elevado nível de transparência, gestão e execução (ex: contratação pública, planeamento). |
| ODS 17 - PARCERIAS |  | Forte articulação institucional (CIM, IPSS, projetos financiados), potenciando a capacidade de intervenção. |

AVALIAÇÃO BASEADA NA ANÁLISE DOS INDICADORES DISPONÍVEIS NA PLATAFORMA ODS LOCAL, COMPLEMENTADA PELA LEITURA DA INTERVENÇÃO MUNICIPAL E DA REALIDADE TERRITORIAL.

ESTADO DE LEITURA

-  CONSOLIDADO
-  EM DESENVOLVIMENTO
-  ÁREAS CRÍTICAS
-  RESIDUAL

INDICADORES DE SUSTENTABILIDADE

SOCIAL

1878



PESSOAS IDOSAS ENVOLVIDAS EM PROGRAMAS MUNICIPAIS

790



FAMÍLIAS ACOMPANHADAS

ECONÓMICO



CRESCIMENTO DA OFERTA TURÍSTICA



PROMOÇÃO DE EVENTOS E PRODUTOS LOCAIS



APOIO AO EMPREENDEDORISMO

AMBIENTAL



MONITORIZAÇÃO DE RECURSOS HÍDRICOS



GESTÃO FLORESTAL



REFLORESTAÇÃO E BIODIVERSIDADE

TERRITORIAL



MOBILIDADE (VAIEVEM E MOBIFLEX)



REQUALIFICAÇÃO URBANA



HABITAÇÃO E INFRAESTRUTURAS

GOVERNANÇA



REDE SOCIAL ATIVA



CLDS 5G



CONTRATAÇÃO PÚBLICA ESTRUTURADA



PARCERIAS E FINANCIAMENTO

LEITURA DO DESEMPENHO



A análise dos ODS evidencia um território com forte desempenho nas áreas sociais e institucionais, refletindo uma estratégia consolidada de coesão social, promoção da saúde e governança participativa.

PONTOS FORTES

- Inclusão social e redução das desigualdades
- Saúde e qualidade de vida
- Colaboração institucional
- Educação inclusiva e capacitação

ÁREAS EM DESENVOLVIMENTO

- Dinamização económica
- Sustentabilidade energética
- Gestão territorial e habitação
- Ação climática

ÁREAS CRÍTICAS

- Consumo e produção sustentável
- Economia circular

LIGAÇÃO À ESTRATÉGIA MUNICIPAL

Os resultados observados estão diretamente relacionados com as políticas municipais implementadas, nomeadamente:

- reforço da ação social
- investimento na educação e juventude
- valorização do território
- programas de sustentabilidade ambiental
- promoção da participação e parcerias

CONCLUSÃO

Seia afirma-se como um território com bases sólidas de desenvolvimento sustentável, apresentando desafios ao nível ambiental e económico, mas com uma estratégia clara de evolução e adaptação.

OEI

**REFORÇAR A
COESÃO SOCIAL
E A CENTRALIDADE
DAS PESSOAS**

Uma comunidade mais coesa constrói-se com proximidade e inclusão

O desenvolvimento sustentável mede-se, em primeiro lugar, pela capacidade de um território responder às necessidades da sua população. Em Seia, a ação municipal centra-se na promoção do bem-estar, na redução das desigualdades e no reforço de respostas de proximidade, com especial atenção ao envelhecimento, às famílias em situação de vulnerabilidade, à juventude e à inclusão.



ODS 1



ODS 3



ODS 5



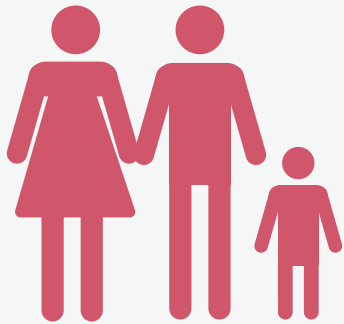
ODS 10



ODS 11



CONTEXTO SOCIAL E DEMOGRÁFICO



O concelho de Seia apresenta uma estrutura demográfica marcada pelo envelhecimento da população e pela redução do saldo natural, refletindo uma tendência estrutural dos territórios do interior.

Esta realidade traduz-se numa maior pressão sobre as respostas sociais, com particular incidência na população idosa e em agregados em situação de vulnerabilidade.

A dispersão territorial reforça a necessidade de respostas de proximidade e de uma intervenção articulada entre o Município e a rede social.

INDICADORES

9292
PENSIONISTAS
SEGURANÇA SOCIAL

DIAGNÓSTICO SOCIAL 2022

367,6
ÍNDICE DE
ENVELHECIMENTO



- superior à média nacional
- Tendência de crescimento contínuo

63,7
ÍNDICE DE
DEPENDÊNCIA
IDOSOS



- Forte pressão sobre respostas sociais

17,3
ÍNDICE DE
DEPENDÊNCIA
JOVEM



- Baixa renovação geracional
- Estrutura populacional envelhecida

21.410
POPULAÇÃO
RESIDENTE
(2022)



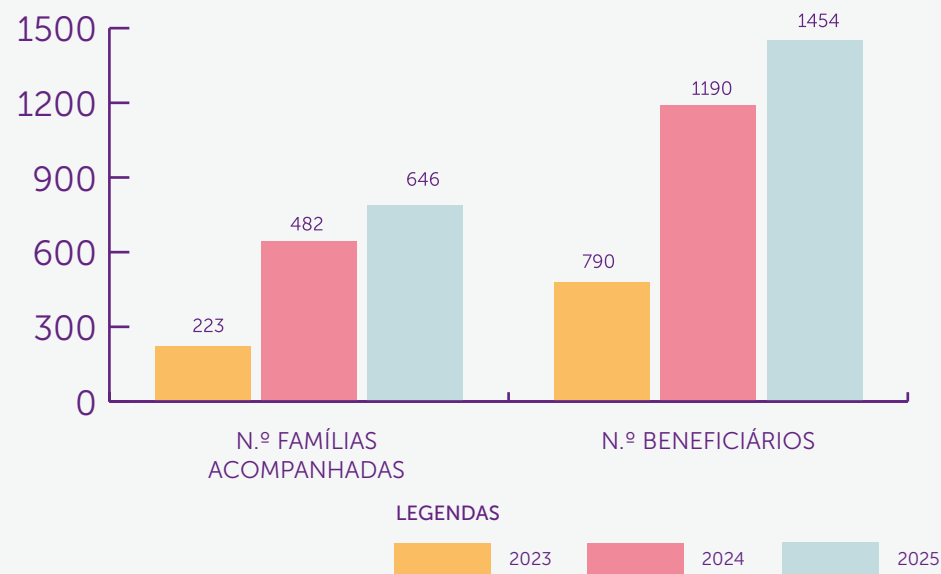
- Saldo natural negativo
- Crescimento sustentado por migração

A evolução das famílias monoparentais,
2011 **11,28%** → 2021 **13,77%**
é outro indicador relevante do contexto social.

INTERVENÇÃO SOCIAL

O Serviço de Atendimento e Acompanhamento Social (SAAS) consolidou-se como resposta estruturante no território. Entre 2023 e 2025, as famílias acompanhadas passaram de 223 para 646 e os beneficiários de 790 para 1454.

Em 2025, o serviço realizou **1677 contactos com os beneficiários** (acompanhamento e articulação com serviços, contacto telefónico, entrevistas no domicílio e no serviço, procedimentos de emergência, etc), evidenciando o reforço da capacidade de resposta municipal.



INDICADORES-CHAVE DE INTERVENÇÃO SOCIAL

790



FAMÍLIAS ACOMPANHADAS

1454



BENEFICIÁRIOS APOIADOS

1677



ATENDIMENTOS REALIZADOS EM 2025

300



CABAZES ALIMENTARES ATRIBUÍDOS

63



APOIOS DE EMERGÊNCIA CONCEDIDOS

1761



SÊNIORES ENVOLVIDOS EM PROGRAMAS MUNICIPAIS

Estes números refletem uma intervenção consistente, orientada para a proteção social e o reforço da coesão territorial.

APOIOS

O Município disponibiliza um conjunto de apoios que visam melhorar as condições de vida da população e responder a situações de maior fragilidade.

A rede de apoios sociais constitui um pilar fundamental da coesão social no concelho.

MEDIDAS CONCRETAS

2025

46
BENEFICIÁRIOS



CARTÃO ABEM

ACESSO GRATUITO A
MEDICAMENTOS PARA
FAMÍLIAS VULNERÁVEIS

34
FAMÍLIAS APOIADAS



LOJA SOCIAL

APOIO EM BENS
ESSENCIAIS

REDE DE APOIO SOCIAL

O Município assegura um conjunto de apoios financeiros e materiais dirigidos às famílias.

APOIOS ATRIBUÍDOS EM 2025

4.100€



APOIO À
NATALIDADE
(14 BENEFICIÁRIOS)

5.880€



VACINAÇÃO
INFANTIL
(49 BENEFICIÁRIOS)

11.100€



MEDICAMENTOS
(111 BENEFICIÁRIOS)

24.271€



APOIOS DE
EMERGÊNCIA
(63 SITUAÇÕES)

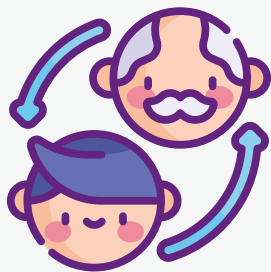
66



BENEFICIÁRIOS
TARIFA SOCIAL
DA ÁGUA

Estas medidas contribuem para a mitigação de situações de vulnerabilidade e para a promoção da equidade social.

ENVELHECIMENTO ATIVO



ENVELHECER COM QUALIDADE E PARTICIPAÇÃO

O envelhecimento ativo constitui uma prioridade estratégica, traduzida na implementação de programas que promovem o bem-estar físico, social e emocional da população sénior.

CONVÍVIO SÉNIOR

1655

PARTICIPANTES EM 2025

≈ 24% DA POPULAÇÃO
SÉNIOR ESTIMADA



EVENTO ANUAL QUE PROMOVE
SOCIALIZAÇÃO E BEM-ESTAR

GESTOR 60+ LADO A LADO

7

PESSOAS IDOSAS
ACOMPANHADAS



ACOMPANHAMENTO INDIVIDUAL
A IDOSOS ISOLADOS

GERAÇÃO EM AÇÃO



ATIVIDADES REGULARES DE ESTIMULAÇÃO
E PARTICIPAÇÃO SOCIAL

AVIZINHAR



PROMOVER PARTICIPAÇÃO, CONVÍVIO E
ACESSO À CULTURA, PARTILHANDO BOAS
PRÁTICAS DE ENVELHECIMENTO ATIVO.

VALOR ACRESCENTADO



REDUZIR ISOLAMENTO +
PREVENIR SITUAÇÕES DE RISCO SOCIAL

O Município de Seia promove o envelhecimento ativo através de programas concretos que incentivam a participação social, o convívio e o bem-estar da população sénior.

JUVENTUDE



JUVENTUDE: CAPACITAR E ENVOLVER

A intervenção municipal na área da juventude assenta em programas que promovem competências, participação e ligação ao território.

COOL WORK

84
JOVENS
PARTICIPANTES



PROGRAMA DE OCUPAÇÃO DE JOVENS QUE PROPORCIONA EXPERIÊNCIAS EM CONTEXTO REAL DE TRABALHO, PROMOVENDO COMPETÊNCIAS PESSOAIS E PROFISSIONAIS.

JULHO EM FÉRIAS

76
PARTICIPANTES



INICIATIVA DIRIGIDA A CRIANÇAS E JOVENS, COM ATIVIDADES DIVERSIFICADAS QUE PROMOVEM O DESENVOLVIMENTO PESSOAL E O CONTACTO COM O TERRITÓRIO.

VOLUNTARIADO JOVEM PARA AS FLORESTAS

20
PARTICIPANTES



PROGRAMA DE PARTICIPAÇÃO JOVEM NA PROTEÇÃO DA NATUREZA, PREVENÇÃO DE INCÊNDIOS E RECUPERAÇÃO DE ÁREAS AFETADAS

PÁSCOA ATIVA

150
CRIANÇAS



PROGRAMA DE OCUPAÇÃO DE TEMPOS LIVRES DURANTE AS FÉRIAS ESCOLARES, COM ATIVIDADES EDUCATIVAS, CULTURAIS E DESPORTIVAS.

ALDEIAS SEM FRONTEIRAS

35
PARTICIPANTES



PROJETO DE INTERCÂMBIO E MOBILIDADE JOVEM, PROMOVENDO EXPERIÊNCIAS FORA DO CONCELHO E CONTACTO COM NOVAS REALIDADES.

Estas iniciativas contribuem para o desenvolvimento pessoal e social dos jovens, incentivando a sua participação ativa na comunidade.

A INTERVENÇÃO MUNICIPAL NA ÁREA SOCIAL PRODUZIU RESULTADOS CONCRETOS.



reforço da cobertura social



aumento da proximidade com a população



mitigação de situações de vulnerabilidade



promoção da participação social de diferentes públicos

Num território com forte envelhecimento e pressão social estrutural, o Município assume um papel central de coesão, funcionando como agente de resposta, articulação e proximidade. O contributo para os ODS é particularmente evidente:



REFORÇO DA
COBERTURA SOCIAL



MITIGAÇÃO DE SITUAÇÕES
DE VULNERABILIDADE



PROMOÇÃO DA
PARTICIPAÇÃO SOCIAL
DE DIFERENTES PÚBLICOS

O

FE2

**ELEVAR A
QUALIDADE DE
VIDA, SAÚDE E
SEGURANÇA**

Elevar a qualidade de vida, saúde e segurança

Num concelho com população envelhecida e dispersão territorial significativa, a promoção do bem-estar, da saúde e da proteção das populações exige respostas integradas. Em Seia, este objetivo concretiza-se através da articulação entre saúde comunitária, atividade física, proteção civil e resiliência territorial.



ODS 3



ODS 11



ODS 16



DESPORTO E ATIVIDADE FÍSICA



DESPORTO PARA TODOS

O Município de Seia promove a prática desportiva como instrumento de saúde, inclusão e qualidade de vida, através de programas regulares, iniciativas comunitárias, apoio ao associativismo e utilização intensiva das infraestruturas desportivas municipais.

Num território marcado pelo envelhecimento demográfico e pela dispersão geográfica, o desporto assume-se como um eixo estratégico de promoção do bem-estar, prevenção da doença e reforço da coesão social.



DIMENSÃO E ALCANCE

A política desportiva municipal apresenta um impacto alargado, combinando programas próprios com uma forte utilização dos equipamentos e uma dinâmica associativa consolidada.

Em 2025, registaram-se cerca de **140.000 utilizações dos equipamentos desportivos municipais**, correspondendo a uma média de aproximadamente **5,7 utilizações por habitante/ano**, evidenciando uma elevada adesão da população à prática desportiva.

INDICADORES

2025

572

PARTICIPANTES



SAÚDE EM
MOVIMENTO

150

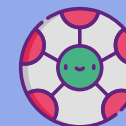
CRIANÇAS



PÁSCOATIVA

76

JOVENS



JULHO
EM FÉRIAS

350

PARTICIPANTES



DIA DA
ATIVIDADE FÍSICA

PROGRAMA-CHAVE

SAÚDE EM MOVIMENTO

PROMOÇÃO DA ATIVIDADE FÍSICA REGULAR JUNTO DA POPULAÇÃO SÊNIOR

DIABETES EM MOVIMENTO

PREVENÇÃO E CONTROLO DA DOENÇA

DESPORTO ADAPTADO

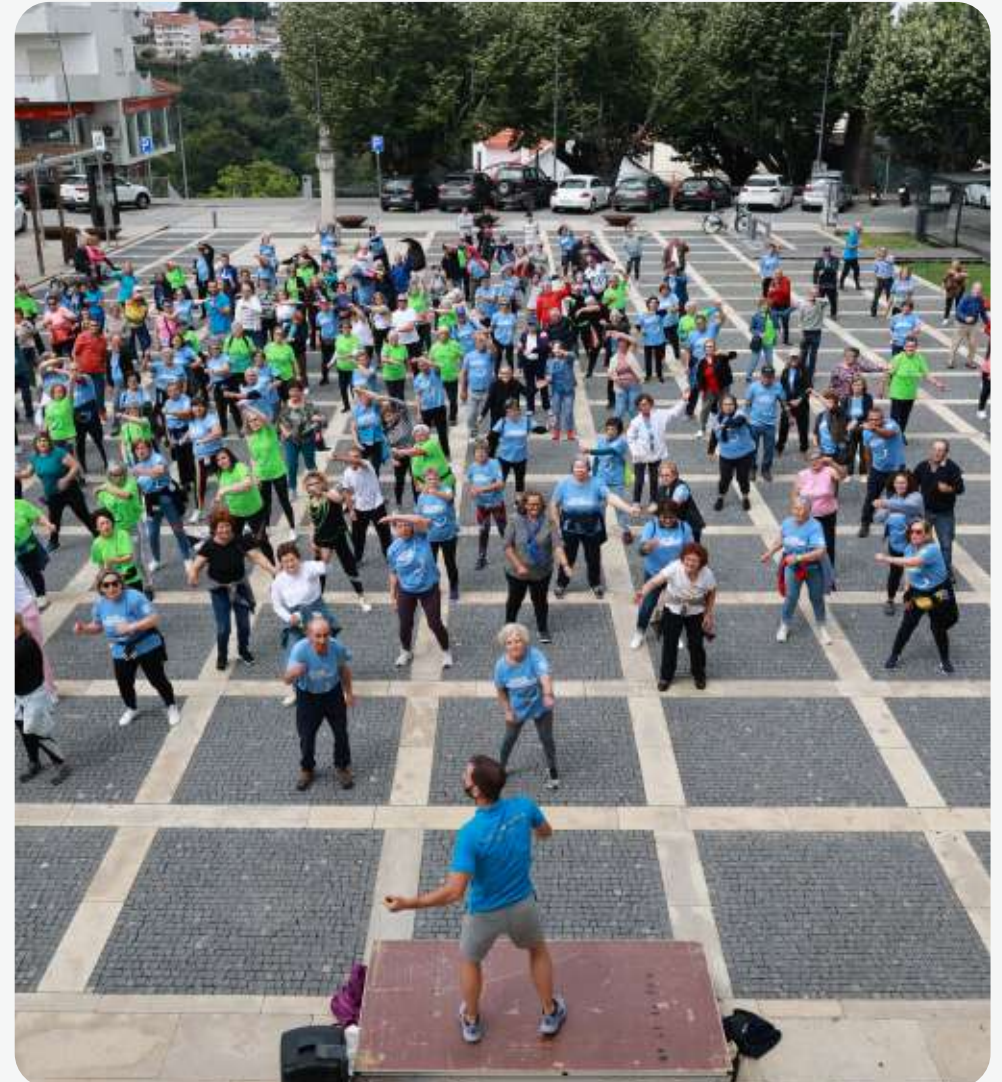
INCLUSÃO E IGUALDADE DE ACESSO

PROGRAMAS DE FÉRIAS E ESCOLARES

DESENVOLVIMENTO PESSOAL E OCUPAÇÃO SAUDÁVEL DE CRIANÇAS E JOVENS

SALTARICOS (PRÉ-ESCOLAR)

PROGRAMA UNIVERSAL DE MOTRICIDADE INFANTIL, ABRANGENDO TODAS AS CRIANÇAS DO PRÉ-ESCOLAR DO CONCELHO



UTILIZAÇÃO DAS INFRAESTRUTURAS

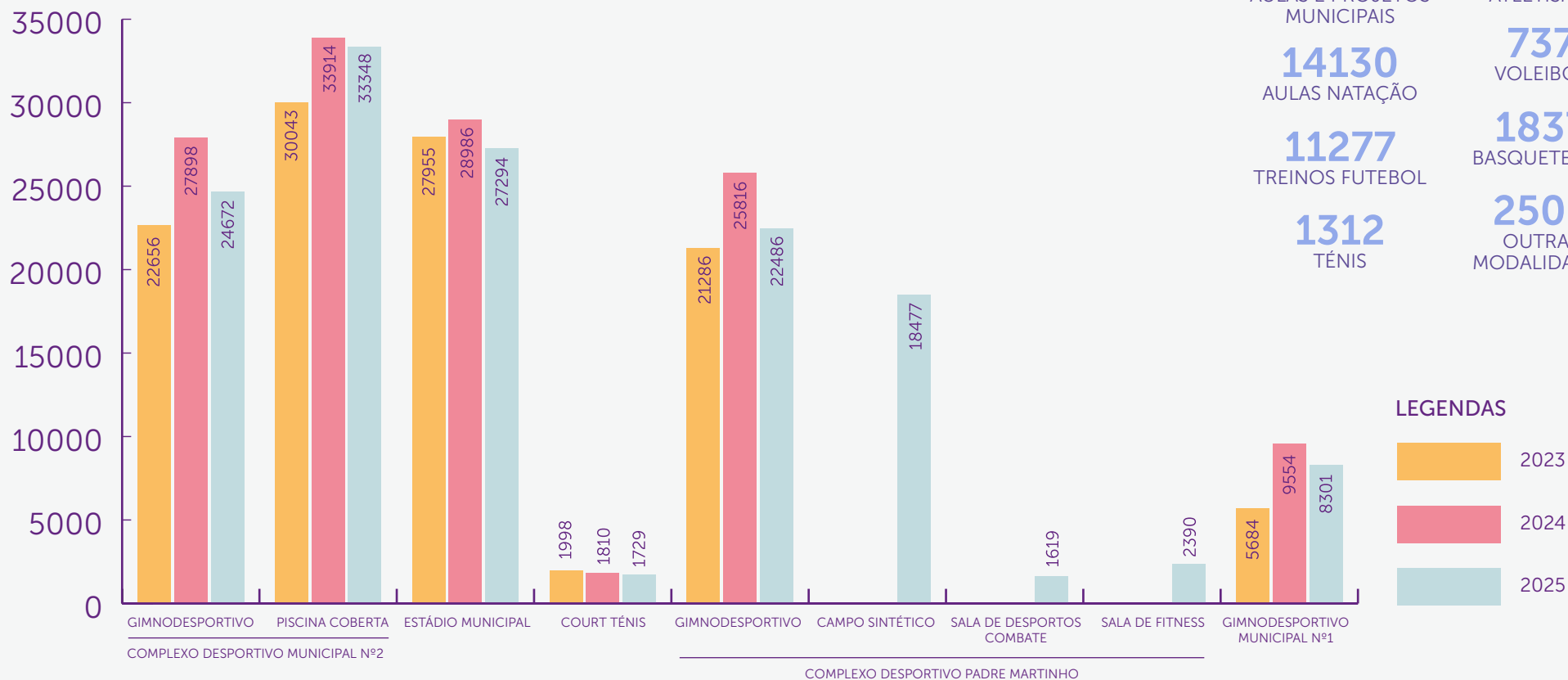
A rede de equipamentos desportivos municipais apresenta níveis elevados de utilização, refletindo a prática regular de atividade física no concelho.

≈ 140.000

UTILIZAÇÕES REGISTADAS (2025)

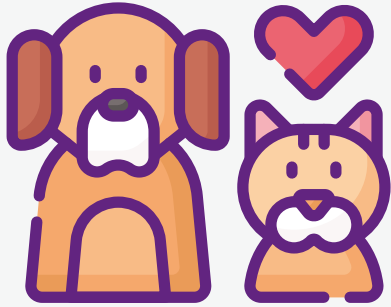
N.º DE UTILIZADORES POR MODALIDADES (2025)

| | |
|---|-----------------------------------|
| 52343 AULAS E PROJETOS MUNICIPAIS | 13259 ATLETISMO |
| 14130 AULAS NATAÇÃO | 737 VOLEIBOL |
| 11277 TREINOS FUTEBOL | 1837 BASQUETEBOL |
| 1312 TÊNIS | 2502 OUTRAS MODALIDADES |



UTILIZAÇÃO ANUAL DAS INFRAESTRUTURAS DESPORTIVAS 2023/2025

CENTRO DE RECOLHA OFICIAL



BEM-ESTAR ANIMAL E SAÚDE PÚBLICA

CONTRIBUTO PARA A SUSTENTABILIDADE

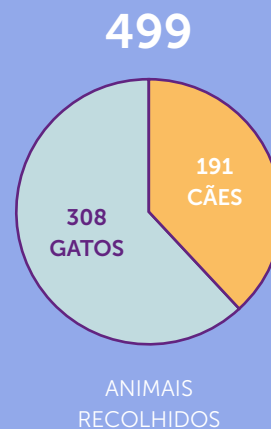
- A atividade do CRO contribui para:
- Controlo da população animal errante
 - Promoção da adoção responsável
 - Sensibilização da comunidade
 - Redução de riscos para a saúde pública

Para além da resposta operacional, o CRO desenvolve ações de proximidade com a comunidade, incluindo campanhas, participação em eventos e iniciativas educativas, reforçando a ligação entre o município e os cidadãos.

PROTEÇÃO E CONTROLO ANIMAL

O Centro de Recolha Oficial (CRO) de Seia assume um papel relevante na promoção do bem-estar animal, na saúde pública e na sustentabilidade social.

Durante o ano de 2025, destacam-se os seguintes indicadores:



ADOÇÕES
REALIZADAS



ESTERILIZAÇÕES
EFETUADAS

PROTEÇÃO CIVIL, PREVENÇÃO E RESILIÊNCIA TERRITORIAL

Em 2025, o concelho de Seia enfrentou um dos maiores desafios em matéria de incêndios rurais, com 10.588 hectares ardidos, o equivalente a cerca de 10% do território.

A resposta municipal foi estruturada em três eixos fundamentais:

- intervenção de emergência
- recuperação do território
- reforço das medidas estruturais de prevenção

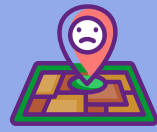
IMPACTOS DOS INCÊNDIOS 2025

10588_{ha}



ARDIDOS

10%



TERRITÓRIO AFETADO

RESPOSTA MUNICIPAL



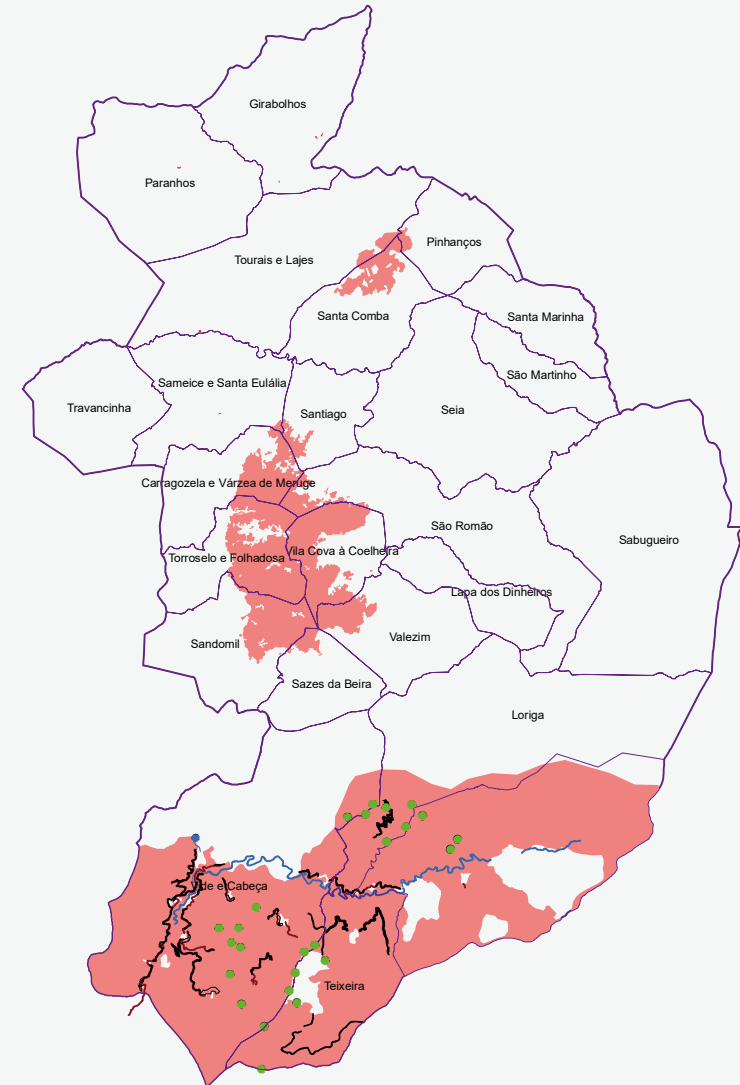
EMERGÊNCIA



RECUPERAÇÃO



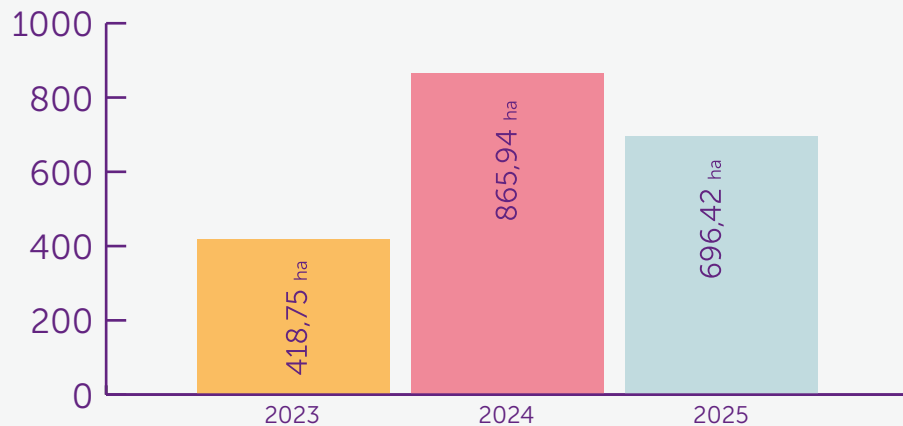
PREVENÇÃO
ESTRUTURAL



PREVENÇÃO E GESTÃO DE COMBUSTÍVEL

O Município reforçou significativamente as ações de prevenção, com destaque para a rede de faixas de gestão de combustível, essencial para a redução do risco de incêndio e proteção de pessoas e bens. A área intervencionada evoluiu de forma expressiva nos últimos anos, refletindo um investimento contínuo na segurança do território.

ÁREA INTERVENCIÓNADA
FAIXAS DE GESTÃO DE COMBUSTÍVEL



OUTRAS AÇÕES ESTRUTURAIS

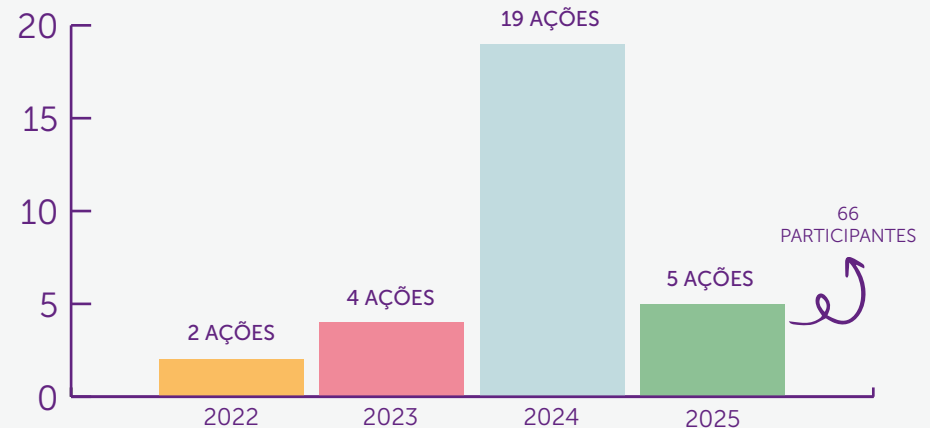
FORAM BENEFICIADOS **41,37km** DE CAMINHOS FLORESTAIS

MONITORIZAÇÃO E PLANEAMENTO CONTÍNUO (PMDFCI E PLANO OPERACIONAL MUNICIPAL)

PROMOÇÃO DE COMPORTAMENTOS SEGUROS, GESTÃO DE COMBUSTÍVEIS E MEDIDAS DE AUTOPROTEÇÃO.

SENSIBILIZAÇÃO

CONDOMÍNÍOS DE ALDEIA



AS AÇÕES DE SENSIBILIZAÇÃO JUNTO DA POPULAÇÃO E PROPRIETÁRIOS ASSUMEM UM PAPEL CENTRAL NA PREVENÇÃO

RECUPERAÇÃO E APOIO AO TERRITÓRIO

Após os incêndios, o Município implementou um conjunto de medidas de estabilização de emergência e apoio às atividades económicas afetadas, em articulação com entidades nacionais.

INVESTIMENTO E MEDIDAS

407.620€



MEDIDAS DE EMERGÊNCIA PÓS-INCÊNDIO

20KM



LIMPEZA DE LINHAS DE ÁGUA

127ha



BARREIRAS NATURAIS

37,64 KM



RECUPERAÇÃO DE INFRAESTRUTURAS

50 UNI.



APOIO À FAUNA (ABRIGOS E COMEDOUROS)

APOIO À ECONOMIA LOCAL

176



CANDIDATURAS SUBMETIDAS

152



APROVADAS

390.756€



PAGOS

APOIO À APICULTURA

37



APICULTORES APOIADOS

2274KG



ALIMENTAÇÃO DISTRIBUÍDA

1400



COLMEIAS ABRANGIDAS

PROGRAMA DE PROXIMIDADE E RESILIÊNCIA

A intervenção em territórios vulneráveis constitui uma prioridade na prevenção do risco de incêndio rural, articulando a gestão do território com a proteção das populações.



PROGRAMA ALDEIA SEGURA, PESSOAS SEGURAS

Programa de capacitação das populações para comportamentos de autoproteção em contexto de incêndio rural, reforçando a segurança das comunidades locais.

CONDOMÍNIOS DE ALDEIA

Intervenção integrada em territórios vulneráveis, promovendo a gestão do território e a proteção de aglomerados.

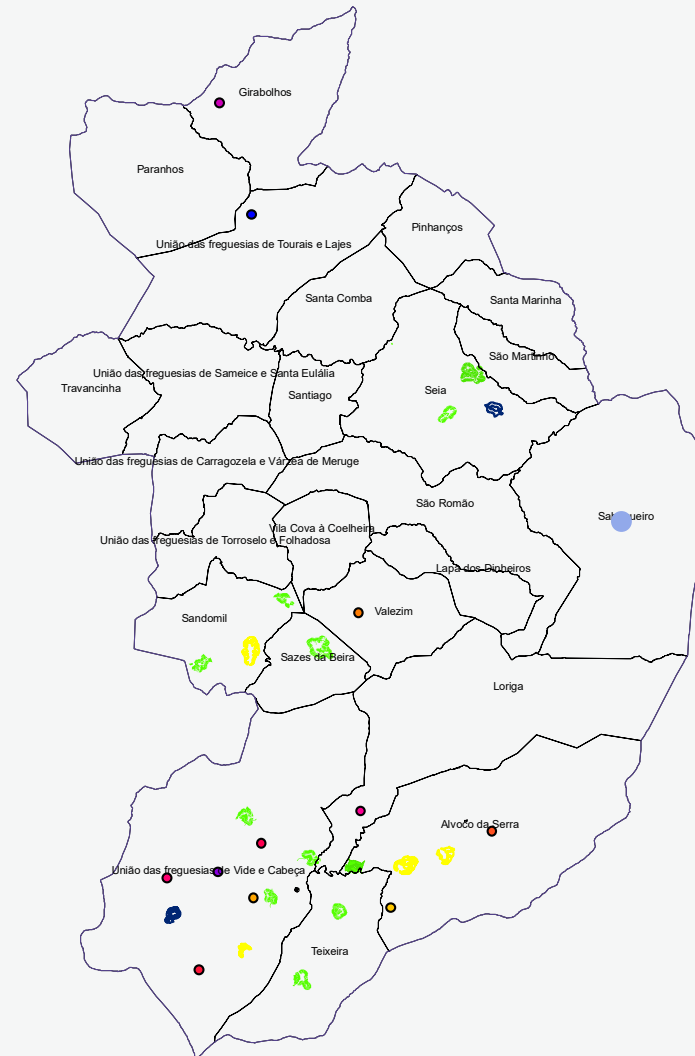
CONDOMÍNIOS DE ALDEIA

28
PROJETOS

20
EXECUTADOS

269,70 ha
INTERVENCIONADOS
proteção direta de povoações

939m€
INVESTIMENTO



LEGENDAS

- CA 2023/2024
- CA 2021/2022
- CA 2024/2025
- CA 2025/2026
- NÃO EXECUTADOS
- ECOPONTO FLORESTAL (ALVOÇO DA SERRA, VIDE E ZONA INDUSTRIAL DA ABRUNHEIRA)

MONITORIZAÇÃO, RISCO E CAPACIDADE DE RESPOSTA

O Município mantém uma atuação permanente na monitorização de riscos e resposta a ocorrências, assegurando a proteção de pessoas, bens e infra-estruturas.

INDICADORES 2025

22



OCORRÊNCIAS DE
INCÊNDIO

33



QUEDAS DE
ÁRVORES

10



QUEDAS DE MUROS
E PEDRAS

7



SITUAÇÕES DE
INUNDAÇÕES

OUTRAS INTERVENÇÕES



LIMPEZA DE
NEVE



APLICAÇÃO DE
SAL EM VIAS



VISTORIAS DE
SEGURANÇA



GESTÃO DE RISCOS
EM MEIO RURAL

INFRAESTRUTURAS DE APOIO AO COMBATE



RESERVATÓRIOS



POSTOS DE
VIGIA



PONTOS DE
ÁGUA



REDE
OPERACIONAL

O

FE3
**DINAMIZAR A
ECONOMIA LOCAL
E O EMPREGO
QUALIFICADO**

Transformar identidade e território em valor é o motor da economia local.

O desenvolvimento económico de Seia depende da diversificação do tecido empresarial, da valorização dos recursos endógenos, da qualificação do emprego e da capacidade de transformar turismo, agricultura, património e identidade territorial em valor acrescentado.



ODS 8



ODS 9



ODS 11



ODS 12



CONTEXTO ECONÓMICO E DINÂMICA DO EMPREGO



A economia do concelho de Seia tem vindo a afirmar-se através da valorização dos seus recursos endógenos, do crescimento do tecido empresarial e do dinamismo de setores como o turismo, o comércio e os serviços.

Nos últimos anos, registaram-se sinais positivos, com aumento do número de empresas e redução do desemprego, refletindo uma evolução favorável, ainda que marcada por desafios estruturais. A qualificação do emprego, a fixação de talento e a diversificação da atividade económica continuam a ser prioridades para um desenvolvimento mais sustentável e competitivo.

Nesta página apresenta-se uma síntese dos principais indicadores económicos e de emprego, permitindo enquadrar a evolução recente do concelho e identificar oportunidades de crescimento futuro.

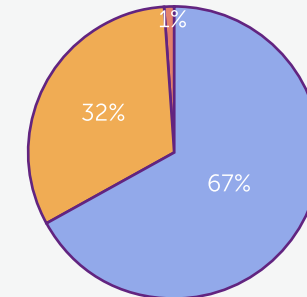
EMPRESAS REGISTRADAS

2091
2014



2319
2022

O concelho de Seia registou 2319 empresas em 2022, mantendo uma trajetória de crescimento face às 2091 existentes em 2014, evidenciando o reforço progressivo do tecido empresarial local.



LEGENDAS



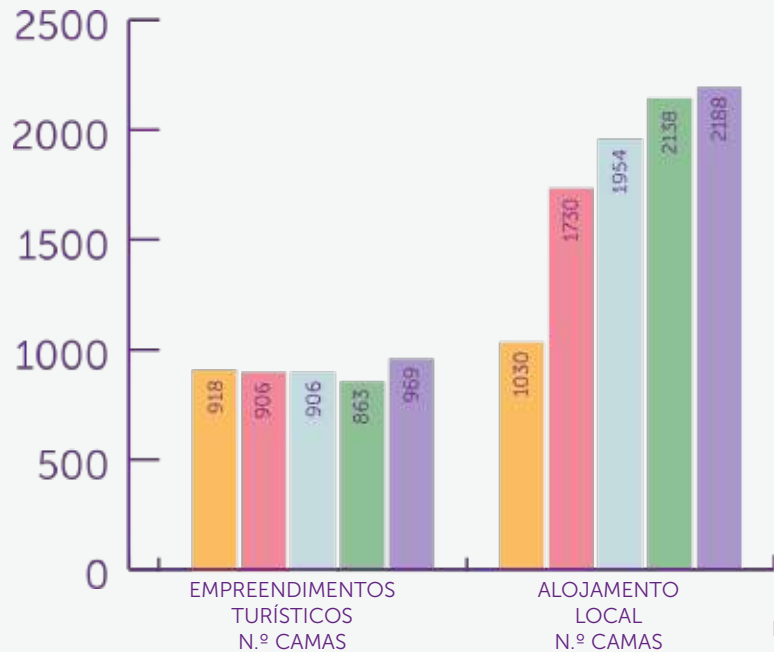
A estrutura do emprego é dominada pelo setor terciário (67%), seguindo-se o setor secundário (32%) e o setor primário (1%), refletindo a crescente terciarização da economia local. Entre as atividades com maior peso destacam-se o comércio por grosso e a retalho e reparação de veículos (26,7%), o alojamento, restauração e similares (13,4%) e a construção (8,9%).

TURISMO, OFERTA E DINÂMICA DA PROCURA

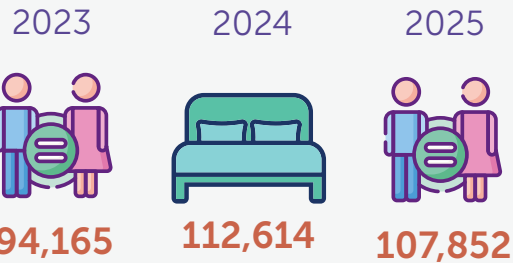
O turismo afirma-se como um vetor estratégico de desenvolvimento no concelho de Seia, articulando natureza, cultura e gastronomia, e contribuindo para a dinamização da economia local e valorização dos recursos endógenos.

EVOLUÇÃO DA OFERTA TURÍSTICA

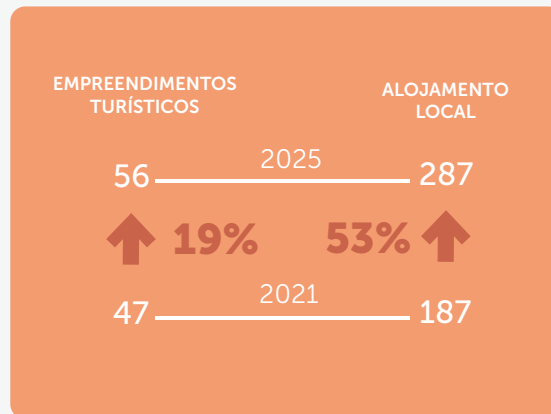
(2021 - 2025)



DORMIDAS EM ALOJAMENTO TURÍSTICO



Quebra ligeira nas dormidas face ao ano anterior, com especial incidência nos meses de agosto e novembro.

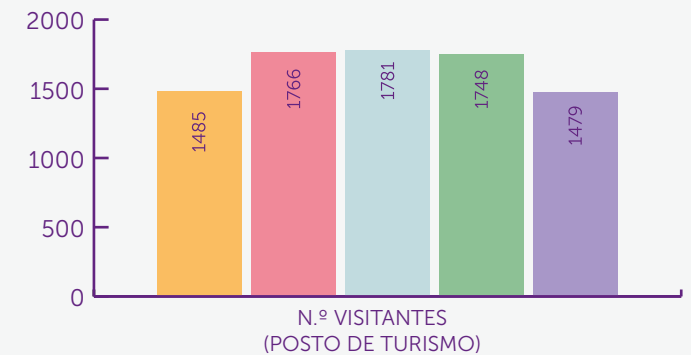


PROCURA TURÍSTICA

(2021 - 2025)

A procura turística no concelho de Seia tem vindo a crescer, refletindo a crescente atratividade do território e a consolidação do destino à escala regional. No entanto, em 2025, registou-se uma redução da procura, particularmente no mercado nacional.

Os visitantes foram maioritariamente nacionais (56%), com uma presença significativa de estrangeiros (44%), verificando-se picos de procura em agosto, julho, dezembro e abril.



LEGENDAS

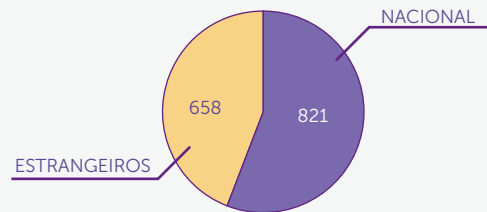


PROCURA TURÍSTICA E ATIVAÇÃO DO DESTINO

A evolução da procura turística em Seia está fortemente associada à ativação do território, através de eventos e iniciativas que reforçam a atratividade do destino e dinamizam a economia local.

PERFIL DO VISITANTE

(2025)



Reforço do peso do turismo internacional

508
VISITANTES



CONHECER
A REGIÃO

236
VISITANTES



VISITAR
MUSEUS

263
VISITANTES



VISITAR A
CIDADE

166
VISITANTES



PERCURSOS
PEDESTRES

PARTICIPAÇÃO NA BTL

A presença na BTL permitiu afirmar Seia como destino turístico sustentável, com enfoque no projeto “Guardiões da Tradição”, valorizando o património associado ao Queijo Serra da Estrela.

1000



VOUCHERS TURÍSTICOS
DISTRIBUÍDOS



UNIDADES DE ALOJAMENTO
ENVOLVIDAS

MOSTRA “AROMAS E SABORES DA MONTANHA”

Evento de valorização da gastronomia local e dos produtos endógenos.

23



RESTAURANTES

10



PRODUTORES LOCAIS

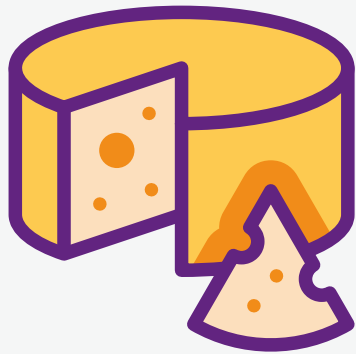
7



ARTESÃOS

Impacto direto na restauração, produção local e promoção turística

FEIRA DO QUEIJO SERRA DA ESTRELA



INDICADORES-CHAVE

20000



VISITANTES
ESTIMADOS

100



EXPOSITORES

1,3M€



IMPACTO
ECONÓMICO

122



ENTIDADES ENVOLVIDAS

A cultura assume um papel central na afirmação de Seia enquanto território de identidade, criatividade e experiência, contribuindo para a coesão social, a dinamização económica e a valorização do património.

A programação cultural municipal apresenta uma forte diversidade, articulando eventos de escala internacional, iniciativas de proximidade e atividades educativas, promovendo o acesso à cultura, o envolvimento da comunidade e a projeção externa do concelho.

IMPACTO ECONÓMICO

Com um impacto económico estimado superior a 1,3 milhões de euros, a Feira gera efeitos diretos na economia local, dinamizando setores como a restauração, o comércio e a produção regional.

A elevada presença de visitantes provenientes de fora da região reforça a capacidade de atração do evento e a projeção de Seia à escala nacional.

VALORIZAÇÃO DO TERRITÓRIO

A Feira promove os produtos endógenos e o saber-fazer tradicional, contribuindo para a afirmação da identidade cultural e gastronómica da região.

O envolvimento de mais de uma centena de entidades evidencia a sua dimensão agregadora e o seu contributo para a coesão social e económica.

TURISMO E ECONOMIA

Os eventos assumem um papel determinante na dinamização económica do concelho, promovendo:

- Aumento do consumo local
- Valorização de produtos regionais
- Criação de oportunidades para empresas e produtores
- Reforço da notoriedade do território

IMPACTO GLOBAL

O turismo e os eventos assumem um papel determinante na dinamização económica, promovendo aumento do consumo local, valorização de produtos regionais, oportunidades para empresas e produtores e reforço da notoriedade do território.



DINAMIZAÇÃO
ECONÓMICA



AUMENTO DO
CONSUMO LOCAL



VALORIZAÇÃO
DE PRODUTOS REGIONAIS



OPORTUNIDADES PARA
EMPRESAS E PRODUTORES



REFORÇO DA
NOTORIEDADE
DO TERRITÓRIO

Apesar da evolução positiva, persistem desafios associados à sazonalidade, à necessidade de consolidar oferta qualificada ao longo de todo o ano e à criação de emprego mais qualificado e atrativo para fixação de pessoas.

O

E4
PROMOVER
EDUCAÇÃO,
CONHECIMENTO
E INOVAÇÃO

Promover educação, conhecimento e inovação

A educação, a cultura e a inovação assumem-se como pilares estratégicos para o desenvolvimento do concelho, contribuindo para a valorização do capital humano, a dinamização económica e a afirmação de Seia como território de conhecimento, identidade e experiência.

A estratégia municipal promove uma abordagem integrada, articulando qualificação, criatividade e valorização dos recursos endógenos, reforçando a competitividade e a atratividade do território.



ODS 4



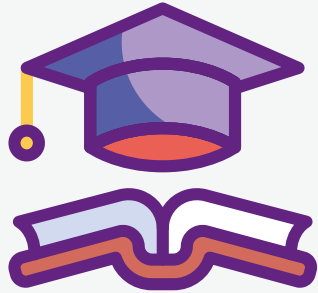
ODS 9



ODS 10



EDUCAÇÃO

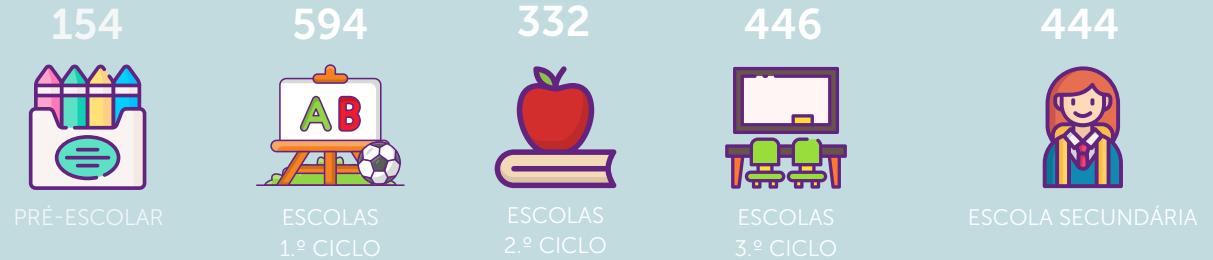


EDUCAÇÃO COMO BASE DO DESENVOLVIMENTO

O Município de Seia promove uma política educativa assente na igualdade de oportunidades, no apoio às famílias e na criação de condições que favoreçam o sucesso escolar ao longo de todo o percurso educativo.

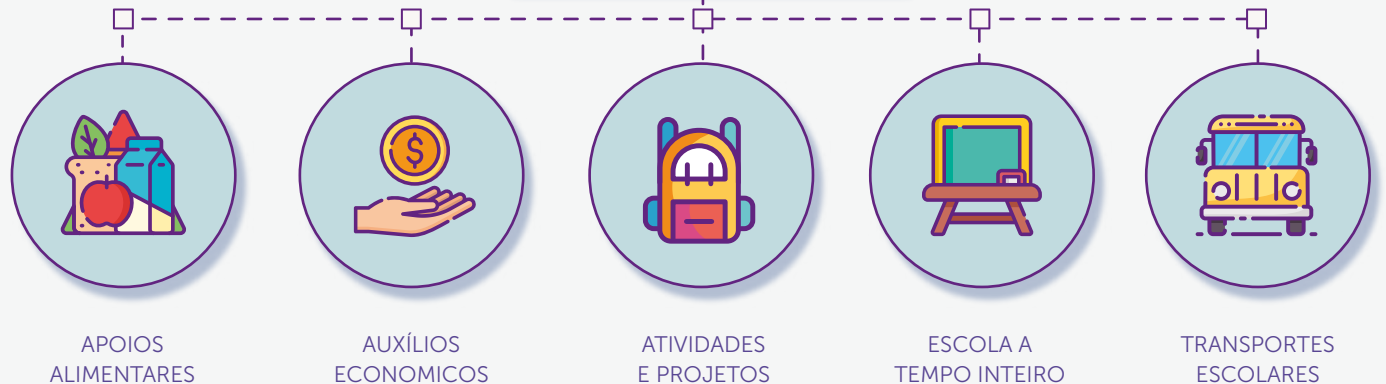
A intervenção municipal traduz-se num investimento significativo em medidas concretas que abrangem a generalidade da população escolar, desde o pré-escolar ao ensino secundário.

A rede educativa municipal abrange todos os níveis de ensino.
Em 2025 registaram-se:



INVESTIMENTO EM EDUCAÇÃO 2025

1,3M€ +



A intervenção municipal assegura cobertura praticamente universal da população escolar.

APOIOS ALIMENTARES

213000

REFEIÇÕES
ESCOLARES



687.555,73€

INVESTIMENTO

1360

ALUNOS ABRANGIDOS



REGIME ESCOLAR (LEITE E FRUTA)

39.562,76€

INVESTIMENTO

122000

LANCHES ESCOLARES
(PRÉ-ESCOLAR E 1.º CICLO)



66.823,68€

INVESTIMENTO

ESCOLA A TEMPO INTEIRO

124

CRIANÇAS



AAAF

127

CRIANÇAS



CAF

396

CRIANÇAS



AEC

91.661,24€

INVESTIMENTO

APOIOS ECONÓMICOS

911

ALUNOS



FICHAS DE ATIVIDADES
(1.º E 2.º CICLO)

50.000,00€

INVESTIMENTO

189

ALUNOS



MATERIAL ESCOLAR
(1.º CICLO)

1796

ALUNOS



VISITAS DE ESTUDO

53.880,00€

INVESTIMENTO

50

ALUNOS



BOLSAS DE ESTUDO
(ENSINO SUPERIOR)

50.000,00€

INVESTIMENTO

ATIVIDADES E PROJETOS

APOIO DIRETO AOS AGRUPAMENTOS PARA DESENVOLVIMENTO DE ATIVIDADES E AQUISIÇÃO DE MATERIAIS:

- AGRUPAMENTO DE ESCOLAS GUILHERME CORREIA DE CARVALHO
- AGRUPAMENTO DE ESCOLAS DE SEIA

30.000,00€

INVESTIMENTO



CIRCUITOS
PÚBLICOS



CIRCUITOS
ESPECIAIS



CIRCUITOS
MUNICIPAIS

246.001,98€

INVESTIMENTO

TRANSPORTES ESCOLARES

GARANTIA DE ACESSO À ESCOLA ATRAVÉS DE REDE INTEGRADA DE TRANSPORTES:

COMUNIDADE EDUCATIVA

ESCOLA, FAMÍLIA E COMUNIDADE

A articulação entre escola, família e município reforça o acompanhamento educativo e promove o desenvolvimento integral das crianças e jovens.



ENVOLVIMENTO DAS FAMÍLIAS

O Município promove iniciativas que reforçam a participação das famílias no percurso educativo das crianças, contribuindo para uma maior proximidade entre encarregados de educação e escola.

EXEMPLO:

Sessão “Parceria Família-Escola”

25

PARTICIPANTES

Estas iniciativas permitem sensibilizar para o papel ativo das famílias no acompanhamento escolar e na promoção do sucesso educativo.



PROJETOS EDUCATIVOS E DE SENSIBILIZAÇÃO

São dinamizadas ações dirigidas à comunidade escolar, com foco em temas relevantes para o desenvolvimento pessoal e social dos alunos:

- prevenção de comportamentos de risco
- promoção da saúde e bem-estar
- educação para a cidadania

EXEMPLO:

Sessão “Parceria Família-Escola”

108

PARTICIPANTES



INCLUSÃO EDUCATIVA E BEM-ESTAR

A inclusão educativa constitui uma dimensão relevante da atuação municipal, com dinamização de sessões de exploração sensorial, relaxamento e bem-estar para alunos com necessidades específicas na Sala Sensorial da Biblioteca Municipal. Neste campo, também se destacam as sessões de hidroterapia como resposta de apoio a crianças com necessidades educativas especiais.

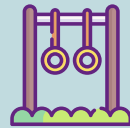
Estas respostas contribuem para uma escola mais inclusiva, promovendo o desenvolvimento integral das crianças e reforçando a igualdade de oportunidades no concelho.

A Ludoteca Municipal de Seia afirma-se como espaço de educação formal, não formal e informal, promovendo criatividade, expressão, convívio e direito a brincar.

2025

16

ATIVIDADES 1.º CICLO



PROJETO
BRINCAR NO RECREIO

10

BAIRROS DA CIDADE



PROJETO
BRINCAR NO BAIRRO

4

FREGUESIAS



PROJETO
BRINCAR POR AÍ

FESTAS DE ANIVERSÁRIO

32



431

CRIANÇAS PARTICIPANTES

FÉRIAS LETIVAS



2393

CRIANÇAS PARTICIPANTES



O Dia Nacional do Pijama e outras iniciativas solidárias reforçam a ligação entre infância, partilha e compromisso municipal.

Neste objetivo devem ser assinalados os reconhecimentos **Cidade Amiga das Crianças** e **Município Familiarmente + Responsável**, bem como o **Encontro Cidade Amiga das Crianças** promovido em Seia, com participação de cerca de 40 municípios reconhecidos pela UNICEF.

A política educativa municipal evidencia forte investimento, cobertura alargada de apoios às famílias e aposta na inclusão e no desenvolvimento integral das crianças.

IMPACTO GLOBAL

SÍNTESE ESTRATÉGICA

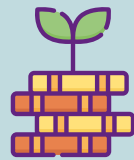
A intervenção municipal na educação, cultura e inovação gera impacto direto na comunidade, promovendo qualificação, inclusão e participação, e reforçando a coesão social e o desenvolvimento do território.

QUALIFICAÇÃO
DA POPULAÇÃO



MELHORIA DAS
COMPETÊNCIAS
E DO SUCESSO
EDUCATIVO

IGUALDADE DE
OPORTUNIDADES



APOIOS QUE
GARANTEM ACESSO
UNIVERSAL À
EDUCAÇÃO

APOIO ÀS
FAMÍLIAS



REDUÇÃO DE
ENCARGOS E REFORÇO
DA PROTEÇÃO SOCIAL

INCLUSÃO E
BEM-ESTAR



RESPOSTAS
ADPTADAS A
NECESSIDADES
ESPECÍFICAS

COMUNIDADE E
ATRATIVIDADE



PARTICIPAÇÃO ATIVA
E VALORIZAÇÃO
DO TERRITÓRIO

Investir na educação é investir no futuro do território e na qualidade de vida das próximas gerações.

O

EE5

**VALORIZAR A
CULTURA,
O DESPORTO E
O ASSOCIATIVISMO**

Cultura, desporto e associativismo: a força da identidade e da coesão do território.

A cultura, o desporto e o associativismo constituem pilares da identidade do concelho, da participação cívica e da coesão social, contribuindo também para a atratividade e dinamização económica do território.



ODS 3



ODS 8



ODS 11



CULTURA



A cultura assume um papel central na afirmação de Seia enquanto território de identidade, criatividade e experiência, contribuindo para a coesão social, a dinamização económica e a valorização do património.

A programação cultural municipal apresenta uma forte diversidade, articulando eventos de escala internacional, iniciativas de proximidade e atividades educativas, promovendo o acesso à cultura, o envolvimento da comunidade e a projeção externa do concelho.

O Município promove um conjunto alargado de iniciativas com impacto direto na economia local, no turismo e na participação da comunidade.

≈180



INICIATIVAS
CULTURAIS REALIZADAS
MÉDIA: 1 EVENTO A CADA 2 DIAS

1M€



INVESTIMENTO
EM EVENTOS

75%



EVENTOS
GRATUITOS



EQUIPAMENTOS, PARTICIPAÇÃO DINÂMICA CULTURAL

A rede de equipamentos culturais do concelho constitui um pilar fundamental na promoção do conhecimento, da educação e do acesso à cultura, assegurando respostas diversificadas para diferentes públicos e áreas de interesse.

≈
45000
VISITANTES/
UTILIZADORES
EM 2025



VISITAS
GUIADAS

**CENTRO DE INTERPRETAÇÃO DA
SERRA DA ESTRELA (CISE)**

ATIVIDADES
EDUCATIVAS

5 265
VISITANTES

INTERPRETAÇÃO
DO TERRITÓRIO



N. DE VISITANTES / UTILIZADORES (2025)

**BIBLIOTECA MUNICIPAL
ARQUIVO MUNICIPAL**



9 037
UTILIZADORES

**CASA MUNICIPAL
DA CULTURA**



5 767
UTILIZADORES

**MUSEU NATURAL
DA ELECTRICIDADE**



6 873
VISITANTES

**MUSEU DO
BRINQUEDO**



16 289
VISITANTES

**CIRAC
CENTRO DE INTERPRETAÇÃO
DA REPÚBLICA
AFONSO COSTA**



944
VISITANTES



ATIVIDADES
EDUCATIVAS
GRATUITAS



AUMENTO DA
PARTICIPAÇÃO
COMUNITÁRIA



DESCONTOS
(CARTÃO JOVEM
E SÉNIOR)



ELEVADA PROCURA
DO MUSEU DO
BRINQUEDO



INAUGURAÇÃO
DO CIRAC

PROGRAMAÇÃO CULTURAL E EVENTOS ESTRATÉGICOS

A programação cultural municipal evidencia regularidade, diversidade e capacidade de mobilização, garantindo uma oferta acessível a diferentes públicos ao longo do ano. Os eventos estratégicos assumem um papel relevante na afirmação do território, contribuindo para a dinamização económica, a valorização dos produtos locais e o reforço da notoriedade de Seia.

CINEECO

FESTIVAL INTERNACIONAL DE CINEMA AMBIENTAL

EVENTO DE PROJEÇÃO
INTERNACIONAL



3572
PARTICIPANTES



81
FILMES



41
PAÍSES



21
PARCEIROS ENVOLVIDOS



INVESTIMENTOS EM EVENTOS

640m€



INVESTIDOS

MARCHAS POPULARES

O principal momento de celebração comunitária, onde a cultura popular e as tradições de São João ganham vida.

10
MARCHAS



~500 PARTICIPANTES DE TODAS AS IDADES
ENVOLVIMENTO DE ESCOLAS, ASSOCIAÇÕES E
FREGUESIAS

FEIRA DO QUEIJO SERRA DA ESTRELA

Principal evento identitário com forte
impacto económico local

FESTAS DO CONCELHO



PRINCIPAL EVENTO FESTIVO



REFORÇO DE LIGAÇÃO
ENTRE CULTURA, EDUCAÇÃO
E COMUNIDADE

BIBLIOTECA,
CIRAC
MUSEUS

CASA MUNICIPAL DA CULTURA

PROGRAMAÇÃO CULTURAL
REGULAR

347m€

PROGRAMAÇÃO DGARTES



ASSOCIATIVISMO E DINÂMICA COMUNITÁRIA

O associativismo constitui um dos pilares da coesão social e da identidade do concelho, assumindo um papel determinante na dinamização cultural, recreativa e desportiva do território.



DIMENSÃO DO ASSOCIATIVISMO

185

ASSOCIAÇÕES NO CONCELHO

ÁREAS: CULTURA, RECREIO,
MÚSICA, FOLCLORE, DESPORTO

ASSOCIAÇÕES FEDERADAS E
NÃO FEDERADAS

PRESENÇA ATIVA EM
TODO O TERRITÓRIO

DIMENSÃO DO ASSOCIATIVISMO

1.342.575,55€
APOIO GLOBAL A ASSOCIAÇÕES
SEM FINS LUCRATIVOS



TIPOLOGIAS DE APOIO

PLANOS DE
ATIVIDADES

DINAMIZAÇÃO
DE INICIATIVAS

APOIO REGULAR
ÀS COLETIVIDADES

REQUALIFICAÇÃO E
MELHORIA DE SEDES



PAPEL NO TERRITÓRIO

DINAMIZAÇÃO DAS
FREGUESIAS

PROMOÇÃO DA CULTURA
E TRADIÇÕES

ORGANIZAÇÃO DE
EVENTOS LOCAIS

ENVOLVIMENTO
INTERGERACIONAL



IMPACTO NA COMUNIDADE

MAIS
PARTICIPAÇÃO CÍVICA

MAIS
COESÃO SOCIAL

MAIS
IDENTIDADE LOCAL

MAIS
DINAMIZAÇÃO TERRITORIAL

Uma rede associativa forte, próxima e enraizada no território.

ASSOCIATIVISMO DESPORTIVO FEDERADO



O Município apoia uma rede associativa dinâmica, que assegura uma oferta desportiva regular, diversificada e distribuída por todo o território.

DESPORTO PARA TODOS

Futebol, atletismo, ténis, natação, basquetebol, voleibol, patinagem artística, pesca desportiva, karaté, futsal, BTT, Downhill e dança.

APOIO MUNICIPAL

116.985€



DE INVESTIMENTO EM 2025

O Município de Seia foi distinguido, pelo **9.º ano consecutivo**, com o galardão:

MUNICÍPIO AMIGO DO DESPORTO

Este reconhecimento evidencia as boas práticas no desenvolvimento desportivo e na promoção da atividade física em todas as faixas etárias.

18

ASSOCIAÇÕES APOIADAS



INCLUINDO

AD SÃO ROMÃO, SEIA FC, AD PARANHOS DA BEIRA, ACR SENHORA DO DESTERRO, CAS, MARATONA VILA CHÃ, BTT SEIA, DOWNHILL SPORTING CLUBE DE TRAVANCINHA, CLUBE TÊNIS DE SEIA, SEIA BASKET, CENTRO DE KARATÉ DE SEIA, ENTRE OUTRAS.

Esta rede assegura uma prática desportiva estruturada e contínua, com forte capilaridade territorial.

A POLÍTICA DESPORTIVA MUNICIPAL CARACTERIZA-SE POR:

- forte utilização das infraestruturas (≈140 mil utilizações/ano)
- programas regulares com impacto relevante na população sénior
 - articulação entre intervenção municipal e associativismo
 - cobertura territorial alargada e acessível

Destaca-se, em particular, o programa **Saúde em Movimento**, com **572 participantes**, representando cerca de **7% da população sénior do concelho**, evidenciando o impacto direto na promoção do envelhecimento ativo.

IMPACTO CULTURAL

CULTURA COMO MOTOR DE DESENVOLVIMENTO

A cultura assume um papel estruturante no território, com impacto direto na economia, no turismo e na coesão social.



ATRATIVIDADE



REFORÇO DA IMAGEM DE SEIA
COMO DESTINO CULTURAL



PROMOÇÃO NACIONAL E
INTERNACIONAL



ATRAÇÃO DE VISITANTES
E PARTICIPANTES



ECONOMIA



DINAMIZAÇÃO DA RESTAURAÇÃO,
COMÉRCIO E ALOJAMENTO



IMPACTO DIRETO DE EVENTOS
(EX: CINEECO, FEIRA DO QUEIJO)



VALORIZAÇÃO DO TECIDO
ASSOCIATIVO LOCAL



IDENTIDADE



VALORIZAÇÃO DO PATRIMÓNIO
MATERIAL E IMATERIAL



REFORÇO DA IDENTIDADE
LOCAL E SENTIMENTO DE
PERTENÇA



DINAMIZAÇÃO DAS FREGUESIAS,
ATRAVÉS DAS ASSOCIAÇÕES



COMUNIDADE



AUMENTO DA PARTICIPAÇÃO
CULTURAL E DESPORTIVA



MAIOR ENVOLVIMENTO
INTERGERACIONAL



PROMOÇÃO DE ESTILOS DE
VIDA ATIVOS E INCLUSÃO



SUSTENTABILIDADE



SENSIBILIZAÇÃO AMBIENTAL
(CINEECO)



PRÁTICAS CULTURAIS E
DESPORTIVAS SUSTENTÁVEIS



CONTRIBUTOS PARA OS ODS

O TERRITÓRIO EM MOVIMENTO CARACTERIZA-SE POR:

- forte dinamismo cultural, desportivo e associativo
- articulação com turismo e economia
- crescente participação da comunidade
- utilização intensiva dos equipamentos potencial de crescimento (jovens e comunicação digital)

“A cultura em Seia é identidade, participação e desenvolvimento”

OEES

**LIDERAR A
TRANSIÇÃO
AMBIENTAL E
ENERGÉTICA**

Sustentabilidade Ambiental e Ação Climática

A sustentabilidade ambiental constitui um eixo estruturante da atuação municipal, orientado para a proteção dos recursos naturais, a valorização dos ecossistemas e a adaptação às alterações climáticas.

Num território de elevada sensibilidade ecológica, a estratégia municipal centra-se na gestão integrada do capital natural, na mitigação dos impactos climáticos e na construção de um modelo de desenvolvimento mais resiliente e sustentável.



ODS 6



ODS 12



ODS 13



ODS 15



BIODIVERSIDADE

VALORIZAÇÃO DO CAPITAL NATURAL

A estratégia municipal reforça a recuperação ecológica e a proteção da biodiversidade, com impacto direto na resiliência dos ecossistemas.

AÇÕES COM IMPACTO



RECUPERAÇÃO
DE HABITATS



APOIO À FAUNA
SELVAGEM



CONTROLO DE
ESPÉCIES INVASORAS*

*EX: VESPA ASIÁTICA – 430 INTERVENÇÕES EM 2025

APOIO À ATIVIDADE APÓS INCÊNDIOS 2025

37



APICULTORES
APOIADOS

2274KG



ALIMENTAÇÃO
DISTRIBUÍDA

1400



COLMEIAS
ABRANGIDAS

EDUCAÇÃO AMBIENTAL E SENSIBILIZAÇÃO

O Centro de Interpretação da Serra da Estrela (CISE) desempenha um papel central na promoção da educação ambiental e na sensibilização da comunidade para a preservação dos ecossistemas.

INDICADORES

1298



ALUNOS EM
VISITAS GUIADAS

130



PARTICIPANTES EM
PERCURSOS INTERPRETADOS

16



ATIVIDADES DE
ANIMAÇÃO AMBIENTAL

13



AÇÕES DE EDUCAÇÃO
AMBIENTAL

+600



PARTICIPANTES

318



PARTICIPANTES

200 km de percursos pedestres sinalizados, abrangendo 17 freguesias.

GESTÃO INTEGRADA E RESILIÊNCIA FLORESTAL

As Operações Integradas de Gestão da Paisagem (OIGP) promovem uma gestão mais sustentável, resiliente e estruturada do território. No concelho de Seia estão em desenvolvimento quatro OIGP, incluindo a do Rio Seia (Município), Serra da Estrela Sul (CAULE) e Socorro e Malhão (URZE), contribuindo para a redução do risco e valorização da paisagem.

OIGP TRANSFORMAÇÃO DA PAISAGEM



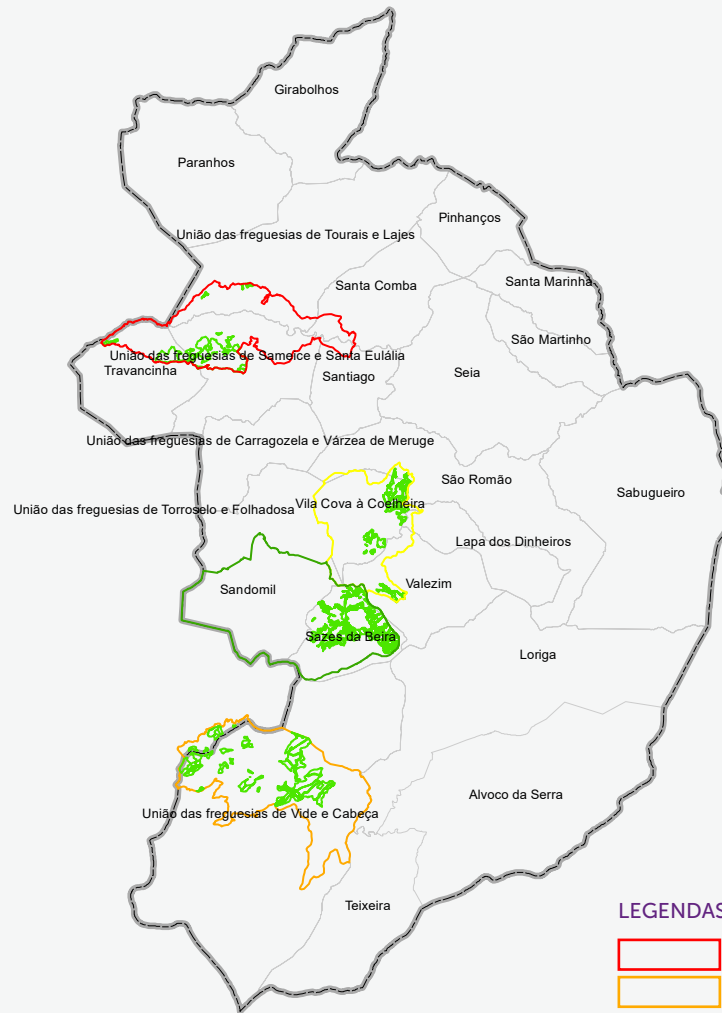
6 156,30 ha
ÁREA TOTAL

ÁREA INTERVENCIÓNADA

696,42 ha
2025



≈11,30%
EXECUÇÃO



LEGENDAS

- OIGP RIO SEIA
- OIGP SERRA DA ESTRELA SUL
- OIGP SOCORRO URZE

IMPACTO



MELHORIA DA APTIDÃO DO SOLO



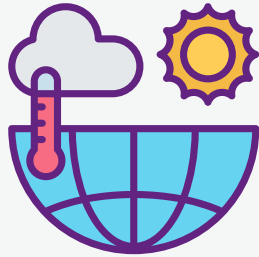
AUMENTO DA RESILIÊNCIA



VALORIZAÇÃO DO TERRITÓRIO

- OIGP MALHÃO URZE
- ÁREAS EXECUTADAS

RECUPERAÇÃO ECOLÓGICA E ADAPTAÇÃO



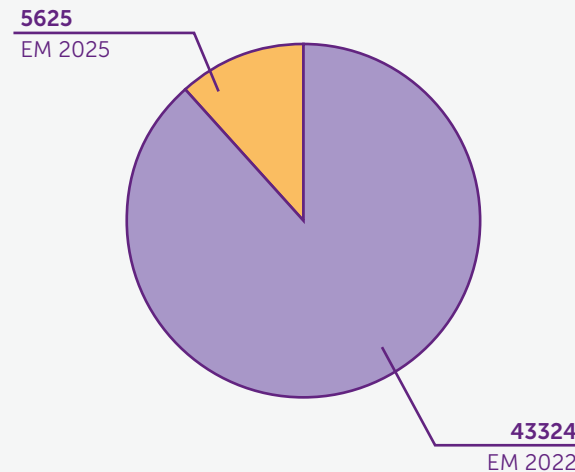
A AÇÃO CLIMÁTICA TRADUZ-SE EM MEDIDAS CONCRETAS DE REFLORESTAÇÃO, RECUPERAÇÃO ECOLÓGICA E PROTEÇÃO DOS SISTEMAS NATURAIS.

Estas intervenções reforçam a capacidade de adaptação e regeneração do território.

REFLORESTAÇÃO

71 399

ÁRVORES (2019-2025)



INVESTIMENTO PÓS-INCÊNDIO

407.620€



EM MEDIDAS DE EMERGÊNCIA

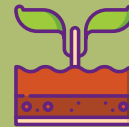
INTERVENÇÕES

20 KM



REGULARIZAÇÃO
LINHAS DE ÁGUA

127 ha



BARREIRAS
NATURAIS



RECUPERAÇÃO
DE INFRAESTRUTURAS



APOIO À FAUNA

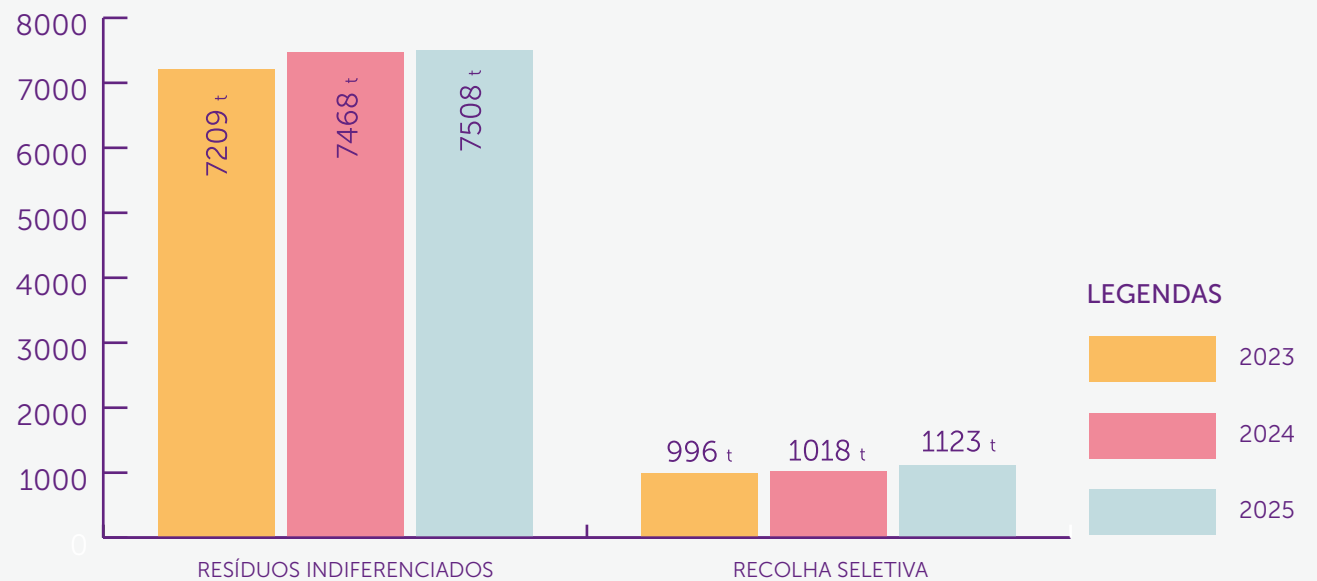
GESTÃO DE RESÍDUOS E SUSTENTABILIDADE



A GESTÃO DE RESÍDUOS EVIDENCIA UMA EVOLUÇÃO POSITIVA AO NÍVEL DA RECOLHA SELETIVA E DA VALORIZAÇÃO DE RESÍDUOS.

Este percurso reflete um maior envolvimento da população e reforço das práticas sustentáveis.

RESÍDUOS E RECICLAGEM



reciclagem: +12% (2023–2025)

IMPACTO

RESILIÊNCIA E SUSTENTABILIDADE DO TERRITÓRIO

A atuação municipal na área ambiental traduz-se num impacto significativo na resiliência territorial e na sustentabilidade dos recursos.

A ação municipal neste objetivo reforça



AUMENTO DA
RESILIÊNCIA TERRITORIAL



PROTEÇÃO DOS
ECOSSISTEMAS



RECUPERAÇÃO
ECOLÓGICA



VALORIZAÇÃO DO
TERRITÓRIO NATURAL



A EVOLUÇÃO DOS RESÍDUOS
MOSTRA QUE A RECOLHA
SELETIVA ESTÁ A CRESCER



O PESO DOS RESÍDUOS
INDIFERENCIADOS CONTINUA
A EXIGIR REFORÇO DAS
POLÍTICAS DE ECONOMIA
CIRCULAR

**PROTEGER O AMBIENTE É GARANTIR O FUTURO DO TERRITÓRIO
E DAS GERAÇÕES QUE NELE VIVEM**

OE7

**REFORÇAR A
POLÍTICA DE
HABITAÇÃO E A
COESÃO TERRITORIAL**

Reforçar a habitação é fortalecer a coesão social e territorial.

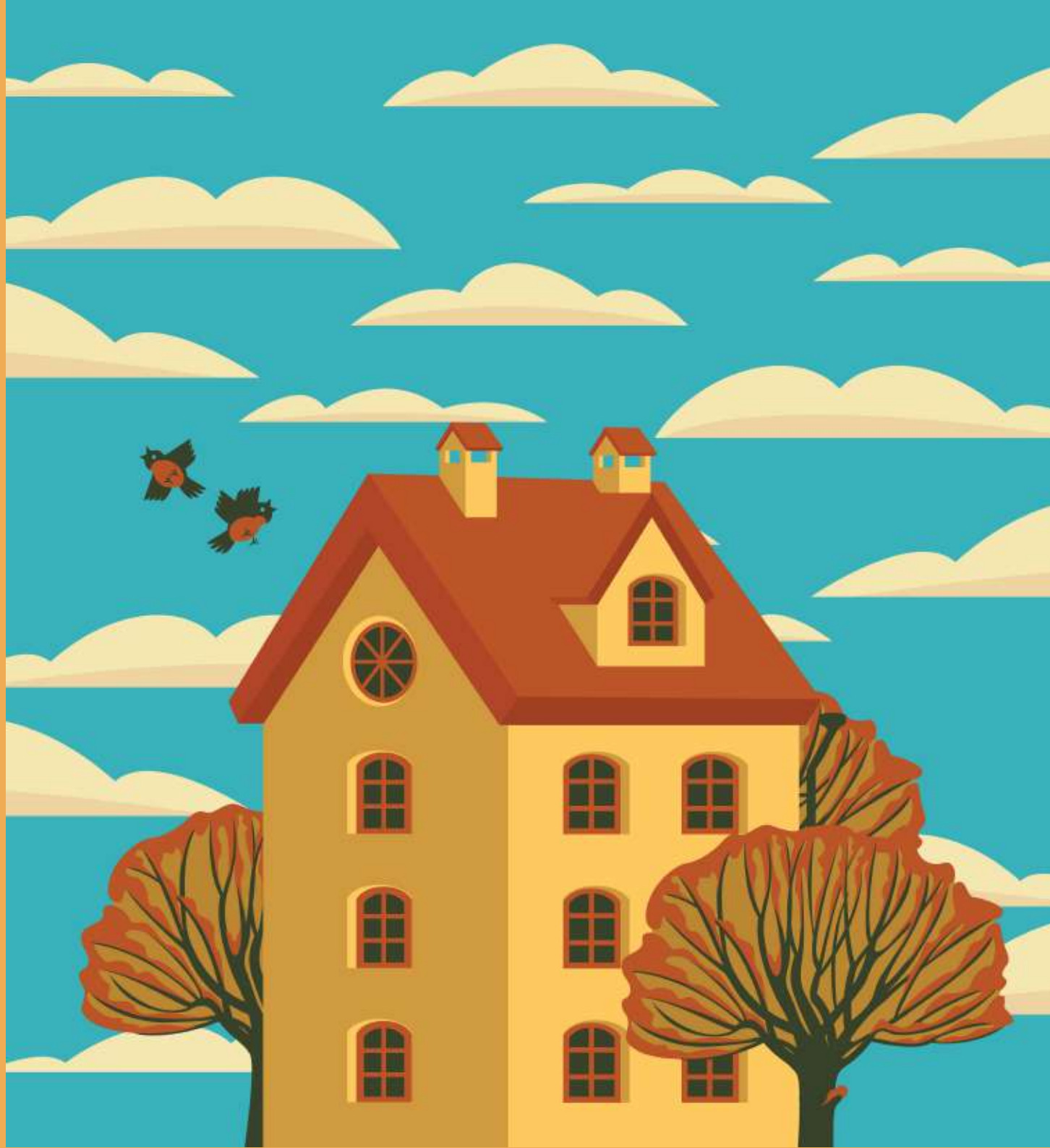
A habitação assume-se como eixo estratégico na melhoria da qualidade de vida, na fixação de população e na revitalização urbana e rural. Em Seia, a intervenção municipal combina apoio social, respostas de emergência e programas estruturantes de reabilitação habitacional.



ODS 10



ODS 11

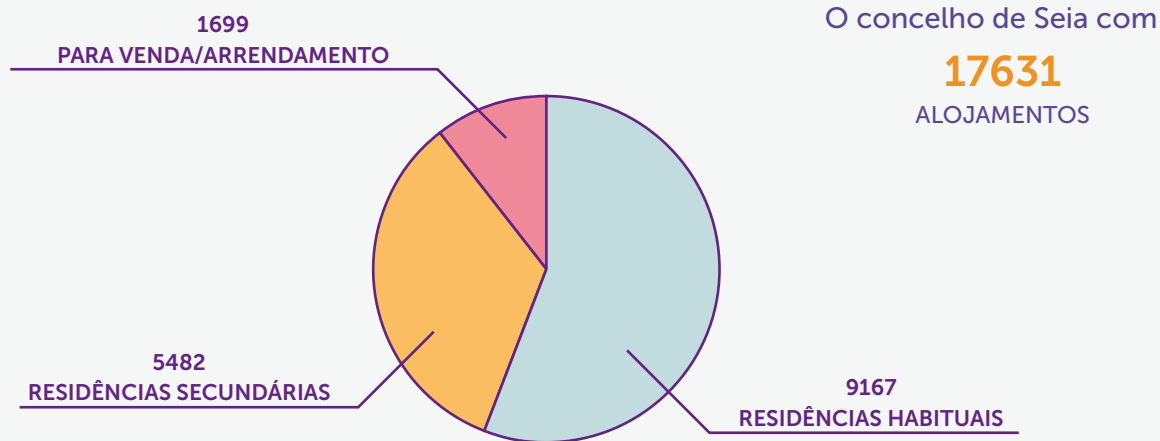


HABITAÇÃO E CONDIÇÕES DE ALOJAMENTO

O parque habitacional do concelho de Seia evidencia uma estrutura marcada pela coexistência de residências permanentes e secundárias, refletindo simultaneamente dinâmicas demográficas e o peso crescente da atratividade territorial.

De acordo com os dados mais recentes disponíveis, o concelho apresenta 17.631 alojamentos. A leitura destes indicadores revela desafios estruturais ao nível da reabilitação e da qualidade habitacional, com 34% dos edifícios a necessitarem de reparação, valor próximo da média nacional.

Persistem igualmente fragilidades ao nível das condições de habitabilidade, nomeadamente situações sem acesso pleno a infraestruturas básicas, embora com expressão reduzida no contexto global.



34%
EDIFÍCIOS NECESSITAM DE REPARAÇÃO

VALOR LIGEIRAMENTE ABAIXO

36%
SUB-REGIÃO

35.8%
MÉDIA NACIONAL

MERCADO HABITACIONAL

442€
2018

489€
2022

≈571€
2024
(HABITAÇÃO NOVA)

Tendência de valorização do mercado, mantendo-se abaixo da média nacional

Fonte: Pordata / INE

- Elevado peso de residências secundárias
- Necessidade de reabilitação do parque edificado
- Pressão crescente sobre o mercado habitacional
- Oportunidade de reforço da atratividade residencial

QUALIFICAR O PARQUE HABITACIONAL É ESSENCIAL PARA ATRAIR POPULAÇÃO E MELHORAR A QUALIDADE DE VIDA.

HABITAÇÃO



UM PILAR DA COESÃO SOCIAL

A habitação assume-se como um eixo estratégico na melhoria da qualidade de vida e na fixação da população.

O Município tem vindo a investir em soluções que respondem às necessidades habitacionais, incluindo:

- Apoios em situações de emergência
- Programas de requalificação urbana
- Projetos estruturantes de habitação

Estas medidas reforçam a coesão territorial e promovem condições dignas de vida.

INTERVENÇÕES CONCRETAS



PROGRAMA ACESSIBILIDADES 360º

5



HABITAÇÕES
INTERVENZIONADAS

56.407€



INVESTIMENTO



BNAUT

BOLSA NACIONAL DE ALOJAMENTO URGENTE E TEMPORÁRIO

5



FOGOS
(T1 E T3)

292.336€



INVESTIMENTO

O

FE8

**MODERNIZAR
A MOBILIDADE E AS
INFRAESTRUTURAS**

Mobilidade e Infraestruturas ao Serviço do Território

O desenvolvimento do território assenta na criação de condições de acessibilidade, mobilidade e qualidade das infraestruturas, fundamentais para a coesão territorial e a qualidade de vida da população.

Num concelho com forte dispersão geográfica, o Município de Seia tem vindo a reforçar a sua intervenção ao nível da mobilidade, da requalificação urbana e da modernização das infraestruturas, promovendo um território mais acessível, seguro e funcional.



ODS 9



ODS 11



ODS 13



PLANEAMENTO TERRITORIAL E MOBILIDADE SUSTENTÁVEL



PLANEAMENTO TERRITORIAL E MOBILIDADE SUSTENTÁVEL

A mobilidade sustentável assume-se como eixo estratégico do desenvolvimento territorial, orientando a intervenção municipal para soluções mais eficientes, acessíveis e ambientalmente responsáveis.

Alinhado com o Plano de Mobilidade Urbana Sustentável (PMUS) da Região Beiras e Serra da Estrela, o Município promove uma abordagem integrada que articula mobilidade suave, transporte coletivo e acessibilidade territorial.

METAS ATÉ 2035

18% → 25%



AUMENTAR MOBILIDADE PEDONAL

62% → 50%



REDUZIR TRANSPORTE INDIVIDUAL



REFORÇAR MOBILIDADE ESCOLAR SUSTENTÁVEL

LINHAS DE ATUAÇÃO



PROMOÇÃO DA MOBILIDADE SUAVE



REFORÇO DO TRANSPORTE PÚBLICO



MELHORIA DA ACESSIBILIDADE



INTEGRAÇÃO TERRITORIAL

MOBILIDADE URBANA E ACESSIBILIDADE

O Município desenvolve soluções de mobilidade que garantem o acesso a serviços essenciais e promovem a inclusão, assegurando respostas adaptadas às necessidades da população.

VAIEVEM- TRANSPORTE URBANO

2



CIRCUITOS

47



PARAGENS

LIGAÇÕES A
SERVIÇOS ESSENCIAIS

5368

CARREIRAS
REALIZADAS

66678

PASSAGEIROS
TRANSPORTADOS
(+46% QUE EM 2024)

88903KM



PERCORRIDOS

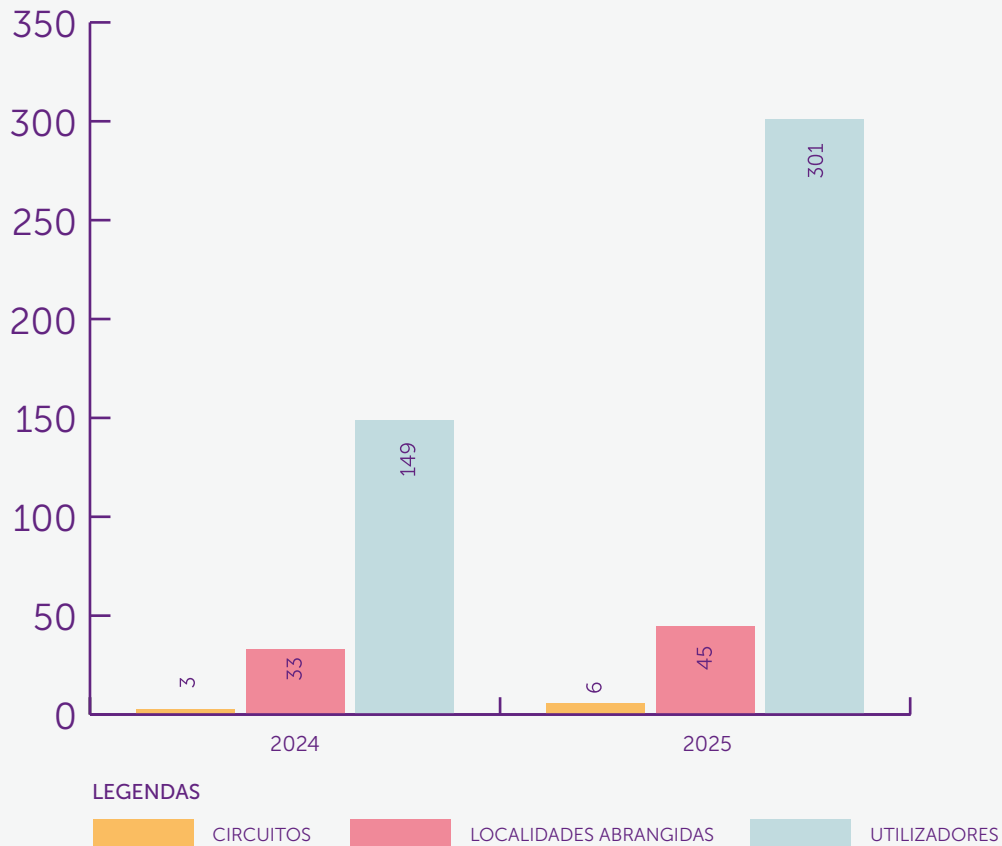


Serviço estruturante de mobilidade urbana

TRANSPORTE FLEXÍVEL E CONECTIVIDADE

A mobilidade flexível e o reforço das ligações rodoviárias contribuem para uma maior cobertura territorial, garantindo soluções adaptadas às zonas de menor densidade.

EVOLUÇÃO



Duplicação da procura
Forte aumento da cobertura territorial (+36%)

DADOS 2025

183



SERVIÇOS
REALIZADOS

5812KM



PERCORRIDOS

TRANSPORTE COLETIVO RODOVÁRIO REGULAR

16484



LIGAÇÕES NO TERMINAL RODOVIÁRIO EM SEIA (CENTRAL DE CAMIONAGEM) – CARREIRAS MUNICIPAIS, INTERMUNICIPAIS, NACIONAIS E INTERNACIONAIS

+10% FACE A 2024

REQUALIFICAÇÃO E INVESTIMENTO EM INFRAESTRUTURAS



REQUALIFICAÇÃO E INVESTIMENTO PÚBLICO

O Município de Seia desenvolveu, em 2025, um conjunto alargado de intervenções no território, com foco na melhoria da acessibilidade, na modernização das infraestruturas e na valorização do espaço público.

A atuação municipal assenta numa lógica de manutenção preventiva, requalificação e investimento estruturado, garantindo melhores condições de mobilidade, segurança e utilização dos equipamentos públicos.

INDICADORES GLOBAIS 2025

INTERVENÇÕES REALIZADAS

46



EMPREITADAS
LANÇADAS

159



INTERVENÇÕES
EXECUTADAS
NA REDES VIÁRIA

973



INTERVENÇÕES NAS
INFRAESTRUTURAS
MUNICIPAIS

+ de 1300 intervenções em equipamentos públicos e
infraestruturas urbanas
≈ 3,5 intervenções/dia

INVESTIMENTO EM INFRAESTRUTURAS 2025



5.438.754€
CONTRATAÇÃO



12.389.030,91€
EXECUTADO

INFRAESTRUTURAS MUNICIPAIS E GESTÃO DE EQUIPAMENTOS

A gestão e manutenção dos equipamentos públicos asseguram condições adequadas de funcionamento, conforto e segurança, contribuindo para a qualidade dos serviços prestados à população.

GESTÃO E MANUTENÇÃO

30

EDIFÍCIOS MUNICIPAIS
SOB GESTÃO

IMPLEMENTAÇÃO DE PLANOS DE MANUTENÇÃO
PREVENTIVA

SISTEMAS AVAC

SISTEMAS DE
SEGURANÇA

ELEVADORES

PURIFICADORES
DE ÁGUA

INTERVENÇÕES REALIZADAS

REQUALIFICAÇÃO
DE ESCOLAS

ADAPTAÇÃO DE EDIFÍCIOS
A NOVAS FUNÇÕES
(LABORATÓRIO BUG)

REABILITAÇÃO DE
EQUIPAMENTOS PÚBLICOS

MELHORIA DE ESPAÇOS
EXTERIORES E RECREIOS
ESCOLARES

INTERVENÇÕES EM
INFRAESTRUTURAS INSTITUCIONAIS
(GNR, ANFITHEATRO)

EFICIÊNCIA E SUSTENTABILIDADE

SUBSTITUIÇÃO
DE ILUMINAÇÃO
POR LED

INSTALAÇÃO DE SISTEMAS
DE CLIMATIZAÇÃO
EFICIENTES

MELHORIA DAS
CONDIÇÕES
ENERGÉTICAS

IMPACTO



MELHORIA DAS
CONDIÇÕES DE
UTILIZAÇÃO



AUMENTO DO
CONFORTO E
SEGURANÇA



MAIOR EFICIÊNCIA
ENERGÉTICA



PROLONGAMENTO
DA VIDA ÚTIL DOS
EDIFÍCIOS



MELHORIA DOS
SERVIÇOS PÚBLICOS

EFICIÊNCIA ENERGÉTICA E GESTÃO DE RECURSOS

A eficiência energética constitui um eixo fundamental da modernização das infraestruturas, promovendo a redução de consumos e a utilização mais sustentável dos recursos.

CONSUMOS ANUAIS

1 794 921
KWh



ELECTRICIDADE
EDIFÍCIOS PÚBLICOS

2 199 668
KWh



ILUMINAÇÃO
PÚBLICA

134 666
m³



GÁS
EDIFÍCIOS PÚBLICOS

MEDIDAS IMPLEMENTADAS



MODERNIZAÇÃO
DA ILUMINAÇÃO
PÚBLICA



OTIMIZAÇÃO DE
CONSUMOS
ENERGÉTICOS



INTEGRAÇÃO
PROGRESSIVA DE
SOLUÇÕES EFICIENTES

SÍNTESE

A intervenção municipal em infraestruturas traduz-se em:



MELHORIA DA MOBILIDADE
E ACESSIBILIDADE



VALORIZAÇÃO DO
ESPAÇO PÚBLICO



MODERNIZAÇÃO
DOS EQUIPAMENTOS



REFORÇO DA
EFICIÊNCIA ENERGÉTICA



AUMENTO DA
QUALIDADE DE VIDA
DA POPULAÇÃO

IMPACTO NA COESÃO TERRITORIAL E ACESSIBILIDADE

A intervenção municipal contribui para um território mais equilibrado, acessível e sustentável, com impactos diretos na mobilidade, na qualidade de vida e na conectividade territorial.

MELHORIA GLOBAL



MELHORIA DA MOBILIDADE URBANA E RURAL



REFORÇO DA ACESSIBILIDADE



MODERNIZAÇÃO DAS INFRAESTRUTURAS



AUMENTO DA SEGURANÇA RODOVIÁRIA



MAIOR CONECTIVIDADE TERRITORIAL

MELHORIA GLOBAL

37%

das empreitadas adjudicadas a empresas locais
dinamização do tecido económico

IMPACTO SOCIAL



MELHOR ACESSO A SERVIÇOS



REDUÇÃO DE ISOLAMENTO TERRITORIAL



MELHORIA DA QUALIDADE DE VIDA

IMPACTO AMBIENTAL



PROMOÇÃO DA MOBILIDADE SUAVE



REDUÇÃO DE EMISSÕES



EFICIÊNCIA ENERGÉTICA

“Um território mais acessível é um território mais inclusivo”

OE

FO

**REFORÇAR A
CIDADANIA,
A PARTICIPAÇÃO
E A TRANSPARÊNCIA**

Governança, Participação e Transparência

A qualidade da governança constitui um pilar essencial do desenvolvimento sustentável, assente na transparência, na eficiência da gestão pública e na participação ativa da comunidade.

O Município de Seia promove um modelo de governação colaborativa, reforçando a proximidade com os cidadãos, a articulação com parceiros institucionais e a implementação de mecanismos que garantem uma gestão pública responsável e orientada para resultados.



ODS 16



ODS 17



GOVERNANÇA PARA O DESENVOLVIMENTO SUSTENTÁVEL

GOVERNANÇA PARA O DESENVOLVIMENTO SUSTENTÁVEL

A atuação municipal assenta numa cultura organizacional orientada para a proximidade, a participação e a transparência, garantindo uma gestão pública eficiente e centrada nas pessoas.

Este modelo é sustentado por uma estrutura qualificada e por princípios de atuação que promovem a confiança dos cidadãos, a cooperação institucional e a orientação para resultados.



Neste contexto, destaca-se o reconhecimento do Município como “Entidade Empregadora Inclusiva”, que valoriza as práticas de inclusão, igualdade e responsabilidade social na gestão de pessoas.

PRINCÍPIOS DE ATUAÇÃO



TRANSPARÊNCIA E
PRESTAÇÃO DE CONTAS



PARTICIPAÇÃO
CIDADÃ



COOPERAÇÃO
INSTITUCIONAL



EFICIÊNCIA
ADMINISTRATIVA



GESTÃO ORIENTADA
PARA RESULTADOS

GOVERNANÇA MUNICIPAL

A atuação do Município assenta numa lógica de planeamento estratégico, execução responsável e monitorização contínua, garantindo uma gestão pública eficiente e sustentável.

ESTRUTURA E RECURSOS HUMANOS



ESTRUTURA ORGANIZACIONAL E CAPITAL HUMANO

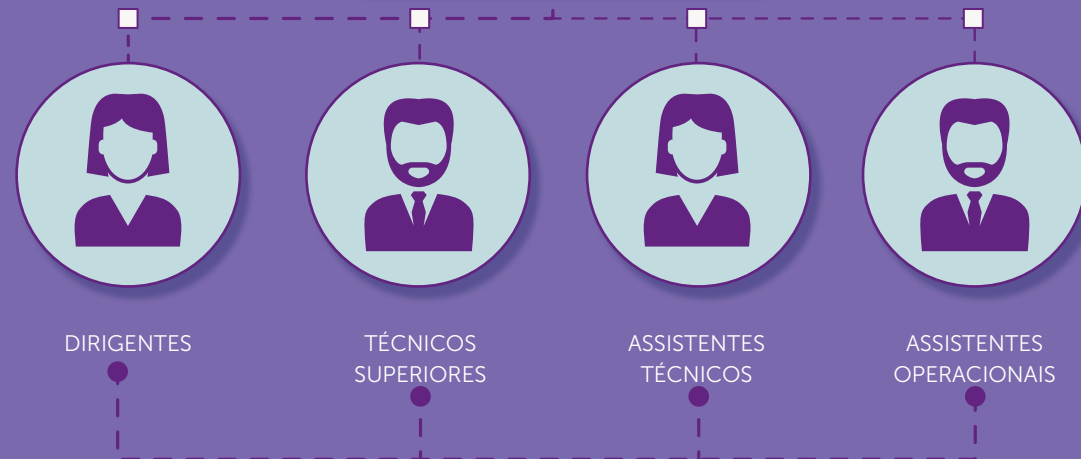
O Município de Seia assenta a sua atuação numa estrutura organizacional qualificada, composta por equipas multidisciplinares que asseguram a implementação das políticas públicas e a prestação de serviços à comunidade.

Em 2025, o Município contava com 407 colaboradores, refletindo a sua capacidade de resposta e abrangência territorial.

INDICADORES

TOTAL DE COLABORADORES

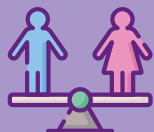
407



DISTRIBUIÇÃO POR CARREIRA

QUALIFICAÇÃO, FORMAÇÃO E CONDIÇÕES DE TRABALHO

IGUALDADE E CONDIÇÕES DE TRABALHO



POLÍTICAS DE
IGUALDADE DE GÉNERO



CONCILIAÇÃO VIDA
PROFISSIONAL / PESSOAL



TELETRABALHO E
FLEXIBILIDADE



AÇÕES DE
SENSIBILIZAÇÃO

QUALIFICAÇÃO E FORMAÇÃO

6062



HORAS DE FORMAÇÃO
REALIZADAS

407



COLABORADORES
ABRANGIDOS
(COBERTURA TOTAL)

PRINCIPAIS ÁREAS:

- PROCESSO CADASTRAL
- GESTÃO DE STRESS E CONFLITOS
- CIBERSEGURANÇA
- ORIENTAÇÃO PARA O SERVIÇO PÚBLICO
- LIDERANÇA E MOTIVAÇÃO DE EQUIPAS

IMPACTO



MELHORIA DA
QUALIDADE
DOS SERVIÇOS

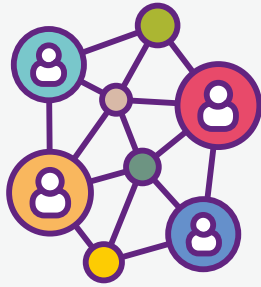


MAIOR EFICIÊNCIA
ADMINISTRATIVA



REFORÇO DA
CAPACIDADE DE
RESPOSTA

PARTICIPAÇÃO, PARCERIAS E TRABALHO EM REDE



O Município promove a participação ativa da comunidade e o trabalho em rede, envolvendo instituições, associações e cidadãos na construção de respostas mais eficazes e ajustadas ao território.



REDES E PARCERIAS

- Rede Social do Concelho
- Articulação com IPSS, escolas e associações
- colaboração com entidades regionais e nacionais
- Integração em redes intermunicipais



PARTICIPAÇÃO E INCLUSÃO

- CLDS 5G
- Radar Social
- Diagnóstico (i)migrante
- Projetos de empregabilidade



PARCERIAS E COOPERAÇÃO

- IEFP
- ULS Guarda
- CIM Beiras e Serra da Estrela
- IPSS e associações

APOIO NO TERRITÓRIO E TECIDO ASSOCIATIVO

Em 2025, as transferências concedidas às freguesias totalizaram

1.625.733,41 €

TRANSFERÊNCIAS CONCEDIDAS
ÀS FREGUESIAS

1.342.575,55 €

TRANSFERÊNCIAS PARA ASSOCIAÇÕES
SEM FINS LUCRATIVOS



PROXIMIDADE E MEDIAÇÃO

- Acompanhamento social
- Intervenção descentralizada
- Articulação com freguesias

TRANSPARÊNCIA, EFICIÊNCIA E IMPACTO DA GESTÃO PÚBLICA

A atuação do Município traduz-se numa gestão pública transparente, eficiente e orientada para o desenvolvimento sustentável, com impacto direto na economia local e na confiança dos cidadãos.

CONTRATAÇÃO PÚBLICA

2025

187



PROCEDIMENTOS ABERTOS

174



ADJUDICAÇÕES
REALIZADAS

169



CONTRATOS
FORMALIZADOS

INVESTIMENTO



10,1 M€
CONTRATADOS



68%
VALOR POR
CONCURSO PÚBLICO

ECONOMIA LOCAL



37%
VALOR ADJUDICADO A
EMPRESAS DO CONCELHO
apoio ao tecido económico local

DISTRIBUIÇÃO



85%
VALOR SUJEITO
A CONCORRÊNCIA

CIDADANIA, TRANSPARÊNCIA E PROXIMIDADE

A atuação do Município de Seia reforça uma governação mais próxima, participativa e transparente, com impacto direto na confiança dos cidadãos, na qualidade dos serviços públicos e na eficácia das políticas implementadas.



CONFIANÇA DOS CIDADÃOS



REFORÇO DA TRANSPARÊNCIA E DA PRESTAÇÃO DE CONTAS



EFICIÊNCIA ADMINISTRATIVA



SERVIÇOS MAIS QUALIFICADOS, ACESSÍVEIS E ORIENTADOS PARA RESULTADOS



COOPERAÇÃO E PARCERIAS



TRABALHO EM REDE COM ENTIDADES LOCAIS, REGIONAIS E NACIONAIS



PARTICIPAÇÃO CÍVICA



ENVOLVIMENTO ATIVO DA COMUNIDADE NA CONSTRUÇÃO DE POLÍTICAS PÚBLICAS



QUALIFICAÇÃO DOS RECURSOS HUMANOS



INVESTIMENTO CONTÍNUO EM FORMAÇÃO E CAPACITAÇÃO DAS EQUIPAS



IMPACTO NO TERRITÓRIO



MAIOR EFICÁCIA NA RESPOSTA ÀS NECESSIDADES DA POPULAÇÃO

Uma governação transparente e participativa é a base de um território mais justo, eficiente e sustentável.

O E10

**PROJETAR O
MUNICÍPIO DE SEIA
NA REGIÃO, NO
PAÍS E NO EXTERIOR**

Projetar o território é valorizar o que nos distingue.

A afirmação externa de Seia resulta da capacidade de valorizar a sua identidade territorial, promover o concelho em contextos nacionais e internacionais e reforçar a cooperação institucional.

A estratégia municipal assenta na valorização da marca, na participação em redes e na captação de financiamento, contribuindo para o posicionamento do território e para o seu desenvolvimento Sustentável.



ODS 8



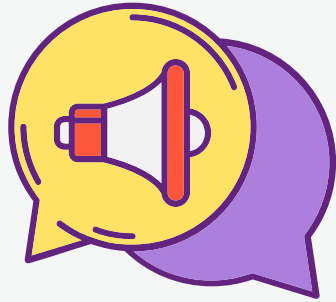
ODS 11



ODS 17



PROMOÇÃO DO TERRITÓRIO E MARCA SEIA



A promoção do território constitui um eixo estratégico na afirmação de Seia, assente na valorização da sua identidade, dos recursos endógenos e da ligação à Serra da Estrela. A estratégia municipal integra ações de comunicação, turismo, eventos e parcerias, reforçando a notoriedade e a atratividade do concelho.

A participação em eventos de referência, como a BTL – Bolsa de Turismo de Lisboa e a FITUR, aliada a uma estratégia consistente de comunicação e promoção, contribui para ampliar a visibilidade do território e captar visitantes e investimento.



RESULTADOS DA COMUNICAÇÃO E IMPACTO MEDIÁTICO

A estratégia de comunicação e promoção do território evidencia uma elevada capacidade de gerar visibilidade e notoriedade, combinando presença digital, cobertura mediática e dinamização de eventos com impacto relevante na atração de visitantes e na valorização económica do concelho.



Investir na promoção do território é multiplicar o seu impacto económico e a sua notoriedade.

PARCERIAS, REDES E CAPTAÇÃO DE FINANCIAMENTO

A captação de financiamento constitui um eixo estratégico da atuação municipal, permitindo concretizar projetos estruturantes em áreas como a habitação, o ambiente, a mobilidade, a educação e a inclusão social.

Captar financiamento é transformar estratégia em investimento real no território.

HABITAÇÃO E INCLUSÃO

PROGRAMA
1.º DIREITO

BNAUT

ACESSIBILIDADES
360º

MELHORIA DAS CONDIÇÕES
DE VIDA

MOBILIDADE E INFRAESTRUTURAS

MOBILIDADE SUAVE

DESCARBONIZAÇÃO
TRANSPORTES

REDE VIÁRIA E
ACESSIBILIDADES

MELHORIA DA
CONECTIVIDADE

COESÃO SOCIAL

CLDS 5G

RADAR SOCIAL

RESPOSTAS SOCIAIS
INTEGRADAS

AMBIENTE E RESILIÊNCIA

CONDOMÍNIOS
DE ALDEIA

RECURSOS HÍDRICOS

FLORESTA E
PREVENÇÃO

REFORÇO DA RESILIÊNCIA
TERRITORIAL

EDUCAÇÃO E EQUIPAMENTOS

ESCOLA SECUNDÁRIA
DE SEIA

EQUIPAMENTOS
CULTURAIS

QUALIFICAÇÃO DO
TERRITÓRIO

INOVAÇÃO E DIGITALIZAÇÃO

MODERNIZAÇÃO
ADMINISTRATIVA

ESPAÇOS ENERGIA

PROJETOS
INTERMUNICIPAIS

MODERNIZAÇÃO DOS
SERVIÇOS

PARCERIAS, REDES E CAPTAÇÃO DE FINANCIAMENTO

A estratégia de projeção do Município contribui para o reforço da notoriedade de Seia, a atração de visitantes e investimento e a valorização do território no contexto regional e nacional.



NOTORIEDADE TERRITORIAL



REFORÇO DA IMAGEM DE SEIA A
NÍVEL REGIONAL E NACIONAL



PROMOÇÃO DOS PRODUTOS
E IDENTIDADE DO
TERRITÓRIO



ATRATIVIDADE TURÍSTICA



CAPTAÇÃO DE VISITANTES E
DINAMIZAÇÃO DA ECONOMIA
LOCAL



COOPERAÇÃO E REDES



INTEGRAÇÃO EM
PARCERIAS ESTRATÉGICAS



CAPTAÇÃO DE FINANCIAMENTO



MOBILIZAÇÃO DE RECURSOS
PARA PROJETOS
ESTRUTURANTES



DESENVOLVIMENTO SUSTENTÁVEL



ARTICULAÇÃO ENTRE
ECONOMIA, TERRITÓRIO E
IDENTIDADE

**A projeção do território é um motor de desenvolvimento,
identidade e futuro.**

EVOLUÇÃO, DESAFIOS E PRIORIDADES 2026-2030

PRINCIPAIS DESAFIOS PARA O PRÓXIMO CICLO

A leitura estratégica dos indicadores permite identificar um conjunto de prioridades para o período 2026–2030:

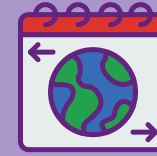
A análise do desempenho municipal em 2025 evidencia um percurso consistente de desenvolvimento, marcado pela concretização de projetos estruturantes e pelo reforço da capacidade de resposta do Município em diferentes áreas de intervenção.

Os resultados alcançados refletem uma atuação alinhada com os 10 Objetivos Estratégicos definidos para o ciclo 2025–2029, evidenciando uma abordagem integrada que articula políticas públicas, investimento e impacto no território.

Seia investe hoje para garantir um território mais sustentável, coeso e competitivo no futuro.



REFORÇO DA ECONOMIA LOCAL E DO EMPREGO QUALIFICADO



REDUÇÃO DA SAZONALIDADE TURÍSTICA E CONSOLIDAÇÃO DA OFERTA AO LONGO DO ANO



ACELERAÇÃO DA TRANSIÇÃO ENERGÉTICA E DA EFICIÊNCIA DOS RECURSOS



PROMOÇÃO DA ECONOMIA CIRCULAR E VALORIZAÇÃO DOS RECURSOS ENDÓGENOS



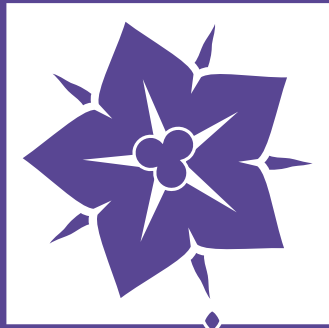
CONTINUIDADE DA ADAPTAÇÃO ÀS ALTERAÇÕES CLIMÁTICAS E REFORÇO DA RESILIÊNCIA TERRITORIAL



REFORÇO DA POLÍTICA DE HABITAÇÃO E FIXAÇÃO DE POPULAÇÃO

LEITURA ESTRATÉGICA

2025 representa um ponto de consolidação de uma estratégia integrada, que articula investimento, políticas públicas e resultados no território.



seia