

2024

RELATÓRIO SUSTENTABILIDADE

MUNICÍPIO DE SEIA

SUMÁRIO

1 MENSAGEM DO PRESIDENTE

2 O MUNICÍPIO DE SEIA

- Objetivos Estratégicos
- Visão
- Valor humano

GESTÃO E DESEMPENHO MUNICIPAL

- Compras Públicas
- Instrumentos de Gestão

3 AGENDA 2030

- ODS local

4 TERRITÓRIO

- Habitação
- Ordenamento do Território
- Desenvolvimento Rural

5 AMBIENTE

- Saúde Pública
- Água e Resíduos
- Educação Ambiental
- Energia
- Mobilidade

6 VIVER

- Desenvolvimento Social
- Educação
- Cultura
- Desporto
- Turismo



MENSAGEM

A sustentabilidade tem sido, ao longo dos anos, um eixo central na gestão do Município de Seia, refletindo-se em todas as fases da intervenção pública — do planeamento à execução — numa lógica de equilíbrio entre o desenvolvimento económico, proteção do ambiente, justiça social e proximidade às pessoas.

O Relatório de Sustentabilidade, que anualmente partilhamos, espelha este compromisso, constituindo-se como uma ferramenta fundamental para a consolidação da nossa estratégia de Desenvolvimento Sustentável. Mais do que um exercício de avaliação, é um instrumento de planeamento, monitorização e transparência.

Neste documento procuramos evidenciar os contributos mais relevantes da estrutura municipal ao longo do ano de 2024, bem como identificar os principais desafios que se colocam à ação pública, com vista à melhoria contínua dos indicadores de desempenho.

Alinhado com os instrumentos estratégicos nacionais e europeus, e em particular com os Objetivos de Desenvolvimento Sustentável (ODS) das Nações Unidas, o relatório articula-se ainda com outros documentos de referência, como o Relatório de Gestão.

Ao destacar áreas com impacto direto na eficiência económica, social e ambiental da autarquia, o relatório contribui para a promoção de boas práticas e o lançar de desafios de melhoria, mobilizando a estrutura municipal e a comunidade para os desafios da sustentabilidade.

Os resultados obtidos validam a estratégia que temos vindo a seguir e reforçam a nossa confiança num modelo de governação orientado para o futuro, com responsabilidade, participação e visão de longo prazo.



**LUCIANO
RIBEIRO**

MUNICÍPIO DE SEIA



OBJETIVOS ESTRATÉGICOS

O Município de Seia definiu um conjunto de objetivos estratégicos que orientam a sua ação no território, promovendo o desenvolvimento sustentável, a coesão social e a qualidade de vida. Estes objetivos estão organizados em **seis eixos prioritários**:

Coesão Social e Habitação



Colocar as pessoas no centro da ação municipal, promovendo a igualdade e a inclusão social, com especial enfoque na habitação, através da implementação da Estratégia Local de Habitação.

Saúde e Bem-Estar



Garantir o acesso equitativo aos cuidados de saúde, assegurando a concretização das competências municipais e reivindicando o cumprimento das obrigações do Estado Central.

Desenvolvimento Económico e Emprego



Fomentar a diversificação económica e estimular o empreendedorismo local, através da captação de investimento privado e do apoio a novas iniciativas empresariais que contribuam para a criação de emprego e fixação da população.

Cultura, Desporto e Participação



Dinamizar a sociedade através da promoção da cultura e do desporto, reforçando a identidade local, a participação cívica e o movimento associativo nas suas diferentes expressões.

Educação e Inovação



Valorizar a educação como pilar fundamental do desenvolvimento, criando condições para o sucesso escolar e promovendo a inovação como motor de transformação social e económica.

Sustentabilidade Ambiental



Consolidar Seia como referência ambiental, adotando políticas e práticas que assegurem a preservação dos recursos naturais, a eficiência ambiental e a resiliência face às alterações climáticas.

MUNICÍPIO DE SEIA



VISÃO

Ser um Município de referência regional, dinâmico, inovador, com um desenvolvimento sustentável, uma administração local transparente, eficiente e de rosto humano, atrativo para visitar, viver, trabalhar e investir, assumindo uma posição de liderança na região da Serra da Estrela.



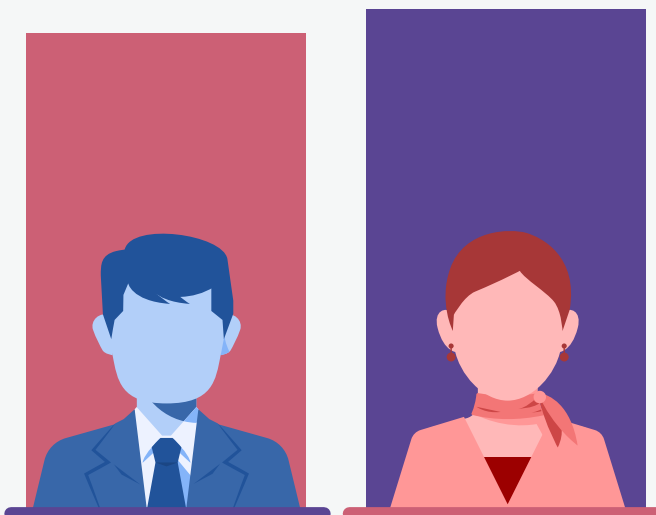
Em 2024, o número de trabalhadores do Município de Seia era de **426 trabalhadores**, dos quais **218 mulheres** e **208 homens**.



VALOR HUMANO

48,8%

51,2%



GÉNERO / CARREIRA	H	M
Dirigentes	7	7
Tec. Superior	27	36
Ass. Técnico	25	37
Ass. Operacional	120	102
Outros	29	36

DESEMPENHO MUNICIPAL



COMPRAS PÚBLICAS

Em 2024, o Serviço de Contratação Pública abriu um total de **166 procedimentos**, realizou **171 adjudicações** e efetivou a redução a escrito de **159 Contratos**.

Os procedimentos por Ajuste Direto representam 43,26%, no entanto, em termos de peso só corresponde a 7% do valor anual adjudicado. Por outro lado, 31,21% dos procedimentos foram efetuados por Consultas Prévias e 25,53% por Concursos Públicos, correspondendo a 93% do valor total adjudicado.

Em suma, 56,74% dos procedimentos lançados pelo Município foram submetidos à concorrência e têm um peso de 93% do valores adjudicados.

	Nº ADJUDICAÇÕES	VALOR
Aquisição de Bens Móveis	20	870 940 €
Aquisição de Serviços	134	4 115 893 €
Empreitadas	17	7 807 130 €



12,79M€

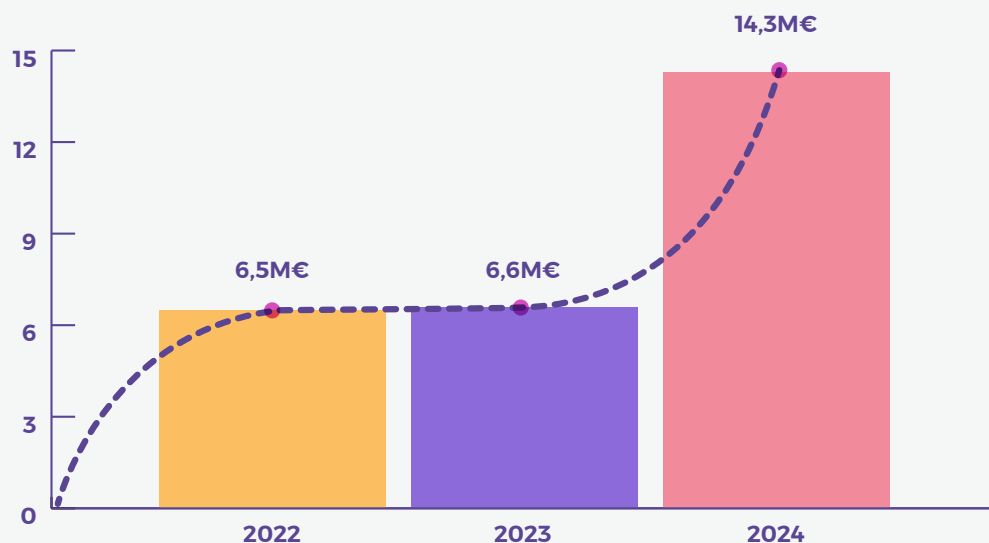
+

1,47M€

COMPRAS REGIME SIMPLIFICADO

DESEMPENHO MUNICIPAL

CONTRATAÇÃO PÚBLICA

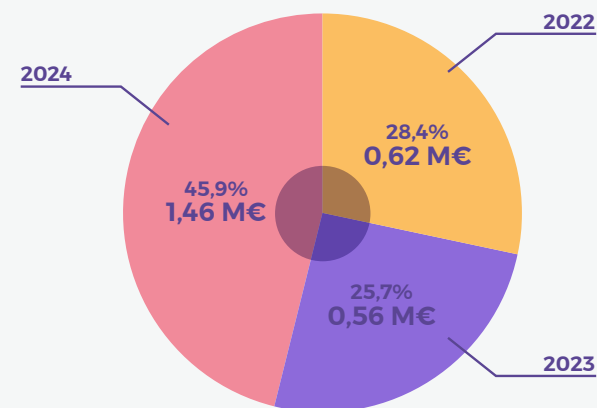


AJUSTE DIRETO + AJUSTE SIMPLICADO +
CONSULTA PRÉVIA + CONSULTA PÚBLICA

1,46M€

COMPRAS EM EMPRESAS LOCAIS

Do conjunto de procedimentos, **1 464 891,56 €** foram contratualizados a empresas do concelho.



TRANSFERÊNCIAS JUNTAS DE FREGUESIAS - INSTITUIÇÕES SEM FINS LUCRATIVOS

Na promoção de um concelho mais coeso e no reforço do apoio à população e às dinâmicas coletivas, destaca-se a transferência de verbas para as juntas de freguesia – para além das competências legalmente atribuídas – bem como o apoio prestado às coletividades do concelho.



AGENDA 2030

O COMPROMISSO DE SEIA COM OS OBJETIVOS DE DESENVOLVIMENTO SUSTENTÁVEL

O Município de Seia reafirma o seu compromisso com a Agenda 2030, assumindo os Objetivos de Desenvolvimento Sustentável (ODS) como referência transversal na definição de políticas públicas e na implementação de projetos com impacto positivo na comunidade.

Através da plataforma ODS local, é possível acompanhar de forma transparente o desempenho do concelho em relação aos 17 ODS, permitindo monitorizar os progressos alcançados e identificar os domínios onde persistem desafios. Esta ferramenta, desenvolvida em estreita articulação com entidades académicas e institucionais, contribui para uma maior responsabilização e envolvimento dos atores locais no processo de desenvolvimento sustentável.

O ponto de situação de Seia reflete o trabalho já realizado em áreas como a educação de qualidade, ação climática, igualdade de género, energia limpa e acessível, trabalho

digno ou cidades e comunidades sustentáveis. Os dados apresentados evidenciam a aposta na valorização dos recursos endógenos, na coesão territorial, na promoção da eficiência energética e na melhoria contínua da qualidade dos serviços prestados à população.

Contudo, o Município reconhece que há ainda um caminho a percorrer, especialmente no que toca à redução das desigualdades, à inovação e infraestruturas resilientes, bem como à parceria para a concretização dos objetivos. Estes domínios exigem uma atuação colaborativa, envolvendo os cidadãos, as instituições locais, as empresas e o setor associativo.

A incorporação dos ODS na gestão autárquica não é apenas um desígnio institucional — é um compromisso com as gerações presentes e futuras, garantindo que o desenvolvimento do concelho se faz de forma equilibrada, inclusiva e sustentável.

A monitorização permanente através da plataforma ODS local permite a Seia planear melhor, agir com mais eficácia e construir um território mais justo, resiliente e preparado para os desafios do futuro.



TERRITÓRIO

HABITAÇÃO DIGNA E INCLUSIVA



ESTRATÉGIA LOCAL DE HABITAÇÃO (ELH)

A ELH é o principal instrumento de planeamento do Município de Seia em matéria de política de habitação, alinhando-se com os princípios da Nova Geração de Políticas de Habitação. Este instrumento visa garantir o acesso a uma habitação condigna, segura e acessível, promovendo a coesão social e territorial.

Principais ações de operacionalização da ELH, em 2024:

1, 27M€

17 candidaturas
submetidas por
Beneficiários
Diretos

722m€

Candidatura para
aquisição e
reabilitação de 8
fogos



BOLSA NACIONAL DE ALOJAMENTO URGENTE E TEMPORÁRIO

Este programa visa disponibilizar soluções de alojamento de emergência ou de transição a pessoas em situação de vulnerabilidade, garantindo a sua proteção e promovendo a inclusão social.

INVESTIMENTO PREVISTO

226 m €

Apartamento 1.º de
Maio e Escola do 1.º
Ciclo de Sazes da
Beira



PROGRAMA DE INTERVENÇÃO EM HABITAÇÕES - ACESSIBILIDADES 360º

Com o objetivo de melhorar a acessibilidade das habitações permanentes de pessoas com mobilidade condicionada, o Município prestou apoio técnico na definição de soluções, elaboração e submissão de candidaturas.

RESULTADOS OBTIDOS:

10 candidaturas submetidas

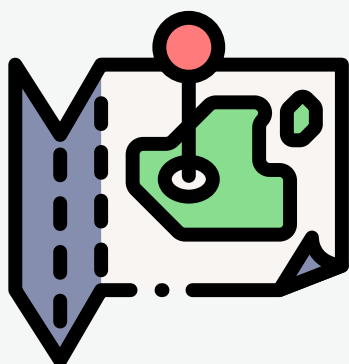
7 candidaturas aprovadas

3 candidaturas em análise



O Município de Seia manteve o compromisso de proximidade com os cidadãos, prestando apoio técnico e esclarecimentos na submissão de candidaturas a programas nacionais geridos pelo IHRU, nomeadamente: Porta 65 Jovem, Porta 65+ Monoparental e Programa Perda de Rendimentos.





O Município de Seia prossegue uma estratégia de ordenamento territorial que valoriza os núcleos urbanos e as zonas periféricas, respeitando a identidade paisagística, histórica e ambiental de um território de montanha. O planeamento urbano e a reabilitação integrada são instrumentos fundamentais para promover a coesão territorial, a sustentabilidade ambiental e a atratividade económica e turística

REABILITAÇÃO E DESENVOLVIMENTO URBANO

A valorização do edificado e do espaço urbano traduziu-se, em 2024, em múltiplas intervenções que melhoraram a funcionalidade, o conforto e a eficiência energética dos edifícios, incluindo:

- Substituição de coberturas e caixilharias
- Melhoria das infraestruturas técnicas
- Reabilitação de fachadas e espaços comuns

Foram instruídos **1 679** processos de licenciamento de obras particulares através da plataforma digital, promovendo a desmaterialização e maior eficiência administrativa.

40

ATIVIDADES DE
ALOJAMENTO LOCAL

11

RESTAURANTES E
SIMILARES

8

COMÉRCIOS E
PRODUTOS ALIMENTARES

6

FEIRANTES /
AMBULANTES

3

OFICINAS

19

OCUPAÇÃO DE ESPAÇO
PÚBLICO

37

EVENTOS DE NATUREZA
ARTÍSTICA

TERRITÓRIO

ORDENAMENTO DO TERRITÓRIO

No âmbito das Áreas de Reabilitação Urbana (ARU) e do programa SEIAREVIVA, foram intervencionados:

22
EDIFÍCIOS
COM UM TOTAL DE
3 045 M²
DE IMPLANTAÇÃO
7 849 M²
DE ÁREA CONSTRUÍDA

DISTRIBUIÇÃO POR ARU

CENTRO HISTÓRICO
DE SEIA

9 PROCESSOS

CENTRO HISTÓRICO
DE SÃO ROMÃO

6 PROCESSOS

VILA ÀS FÁBRICAS

7 PROCESSOS

PLANEAMENTO GESTÃO TERRITORIAL

Em 2024, foi promovida a 2.^a alteração à 1.^a revisão do Plano Diretor Municipal, com vista à:

- Atualização da classificação e qualificação do solo;
- Integração de alterações legais e regulamentares;
- Correção técnica e adaptação ao Programa de Ordenamento Florestal do Centro Interior e ao Plano Municipal de Defesa da Floresta Contra Incêndios.

Estas medidas reforçam o compromisso do Município com um território resiliente, atrativo e ambientalmente responsável.



TERRITÓRIO

ORDENAMENTO DO TERRITÓRIO



INFRAESTRUTURAS VIÁRIAS: MOBILIDADE SEGURA, ACESSÍVEL E SUSTENTÁVEL

O Município de Seia prosseguiu, em 2024, com uma aposta estratégica na modernização e qualificação da sua rede viária e espaços públicos, promovendo uma mobilidade mais segura, acessível e eficiente, em linha com os ODS 9 (Indústria, Inovação e Infraestruturas) e ODS 11 (Cidades e Comunidades Sustentáveis).

INTERVENÇÕES REALIZADAS

2 100 mt

DE REQUALIFICAÇÃO DE
ESTRADAS MUNICIPAIS E
ARRUAMENTOS URBANOS

5 100 mt

DE PASSEIOS REABILITADOS

REQUALIFICAÇÃO DE PASSAGENS
HIDRÁULICAS E ESTRUTURAS DE
SUPORTE RODOVIÁRIO

MELHORIA DA SINALÉTICA E
REORGANIZAÇÃO DO TRÁFEGO
URBANO

Estas intervenções contribuem para um concelho mais coeso e funcional, com melhores condições de circulação, maior segurança rodoviária e incentivo ao uso de modos de transporte suaves e sustentáveis.

PRINCIPAIS INTERVENÇÕES

- Promoção da mobilidade suave entre a Zona Industrial de Seia e a Porta da Estrela;
- Requalificação da Rua de Santa Luzia (Pinhanços), Rua Comendador Francisco Simões (Vodra), Rua de Santa Antonina (Seia) e Passagens Hidráulicas (Arrifan);
- Criação de acessos e infraestruturas de apoio às instalações provisórias da Escola Secundária de Seia;
- Execução de estrutura de suporte rodoviário na Rua Quinta da Toca, São Romão, com financiamento do Fundo de Emergência Municipal.

Estas obras refletem o compromisso do Município com a melhoria das condições de vida dos cidadãos, facilitando o acesso aos serviços, promovendo a inclusão territorial e reduzindo o impacto ambiental das deslocações.

A contínua valorização da infraestrutura pública representa um investimento no futuro sustentável do território e na qualidade do espaço urbano.

TERRITÓRIO

ORDENAMENTO DO TERRITÓRIO



PROJETO “SEIA PORTA DA ESTRELA”

Concluída a intervenção urbana no âmbito do projeto “**Seia Porta da Estrela**”, com enfoque na valorização do espaço público e na promoção da mobilidade sustentável e acessível.

OBJETIVOS PRINCIPAIS:

- Melhorar a qualidade de vida urbana;
- Promover acessibilidade universal e mobilidade suave;
- Requalificar áreas com forte identidade histórica;
- Fomentar a vivência e a atratividade do centro urbano;
- Contribuir para a sustentabilidade socio-económica e ambiental.

INDICADORES



50 913 M²

ÁREA TOTAL
INTERVENCIÓNADA



15 400 M²

ZONAS PEDONAIIS
ACESSÍVEIS



150 M

PASSADIÇO



1 300 M

VIA CICLÁVEL

Uma intervenção que reforça a centralidade de Seia e a sua ligação à Serra da Estrela, promovendo um território mais inclusivo e sustentável.



DESENVOLVIMENTO RURAL



CONDOMÍNIOS DE ALDEIA

O Município de Seia integrou o Programa Condomínios de Aldeia, direcionado às aldeias situadas em territórios florestais vulneráveis, com o objetivo de aumentar a resiliência das comunidades rurais ao risco de incêndio, promovendo ao mesmo tempo a valorização e sustentabilidade do território.

As intervenções incidiram sobre a faixa de proteção de 100 metros em torno dos aglomerados populacionais e incluíram:

- Controlo da vegetação espontânea (corte e destroça de mato);
- Reconversão florestal de espécies como eucalipto e pinheiro-bravo para medronheiro, cerejeira e oliveira;
- Recuperação de galerias ripícolas;

- Instalação de ecopontos florestais em Alvoco da Serra e Vide, como alternativa à queima de sobrantes.

Estas ações contribuem para a redução do risco de incêndio rural, a proteção das populações e a promoção da biodiversidade.

N.º DE PROJETOS APOIADOS



Corgas



Outeiro da Vinha



Vasco Esteves de Baixo



Balocas



ALDEIAS SEGURAS

O Programa “Aldeia Seguras” e “Pessoas Seguras” tem vindo a ser implementado desde 2018 em 14 aldeias que possuem freguesias de risco no âmbito da defesa da floresta contra incêndios. Foram designados 39 Oficiais de Segurança da Aldeia e identificados 46 locais de abrigo/refúgio.

2022

Póvoa Velha, Sazes da Beira, Teixeira de Baixo, Girabolhos

2023

Aguincho, Arcozelo de Várzea, Barriosa, Carrazozela, Outeiro da Vinha, Sabugueiro, Várzea de Meruge, Vasco Esteves de Baixo, Vide

2024

Ortigueira, Carvalhal da Louça

DESENVOLVIMENTO RURAL



Prevenção da floresta contra agentes bióticos e abióticos

Controlo de vegetação espontânea,
Redução de densidades excessivas;
Desramação/seleção de varas.

472.897,21 € | 292 ha

Aprovada Área Integrada de Gestão da Paisagem do Rio Seia

Programa de Transformação da Paisagem

2.717.750,00 € | 1375 ha

Restabelecimento de povoações florestais afetadas por agentes bióticos e abióticos

Controlo de vegetação espontânea,
Redução de densidades excessivas; e
adensamento de 10% da área com medronheiro.

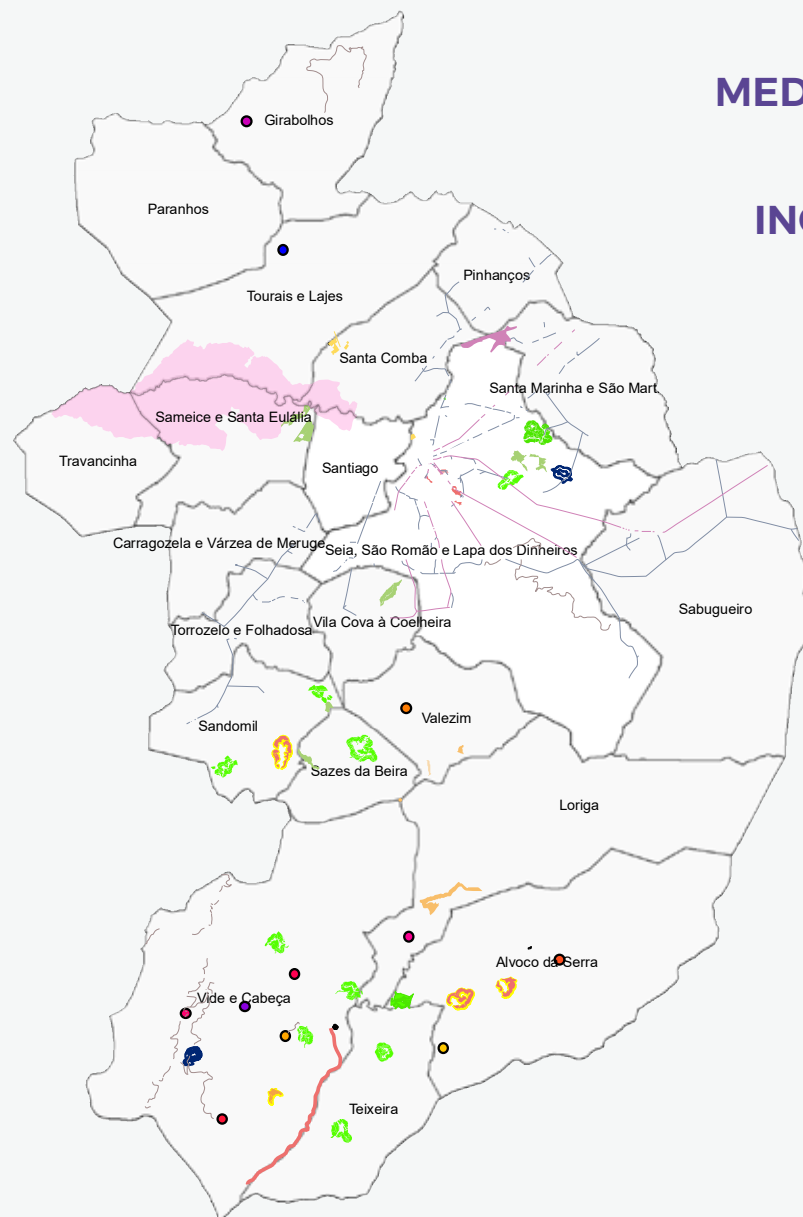
472.897,21 € | 82 ha

Condomínios de Aldeia

Programa de Transformação da Paisagem

648.554,69 € | 190,35 ha

MEDIDAS DE PREVENÇÃO PARA UMA MAIOR RESILIÊNCIA AOS INCÊNDIOS FLORESTAIS



DESENVOLVIMENTO RURAL



ESTRATÉGIAS DE PREVENÇÃO E ATUAÇÃO NA DEFESA DA FLORESTA

No âmbito do Plano Municipal de Defesa da Floresta Contra Incêndios (PMDFCI) 2021-2030, o Município de Seia desenvolveu diversas ações estratégicas com vista à prevenção e combate aos incêndios rurais, reforçando o seu compromisso com a proteção do território e da população.

Durante o período em análise, foi apresentado o **relatório anual de monitorização à Comissão Municipal de Gestão Integrada de Fogos Rurais**, tendo sido igualmente assegurado o seu envio ao **Instituto da Conservação da Natureza e das Florestas (ICNF)**, em conformidade com as exigências legais.

Foi igualmente realizada a revisão do **Plano Operacional Municipal (POM)** para 2023, documento essencial para a articulação entre as entidades envolvidas na prevenção e resposta a incêndios rurais. No seguimento da transição do anterior **Sistema Nacional de Defesa da Floresta Contra Incêndios para o novo Sistema de Gestão Integrada de Fogos Rurais (SGIFR)**, o Município participou ativamente em reuniões técnicas e outras iniciativas promovidas no âmbito da Unidade Sub-regional de **Gestão Integrada de Fogos Rurais das Beiras e Serra da Estrela**, contribuindo para a elaboração dos respetivos **Programas de Ação**.

Estas ações evidenciam o empenho do Município de Seia na construção de um território mais resiliente, apostando numa abordagem integrada e colaborativa para a redução do risco e a gestão do fogo rural.

Paralelamente, foram executadas as medidas previstas no PMDFCI, com destaque para ações de **gestão de combustíveis, ordenamento florestal e controlo da vegetação**, que visam não só a diminuição da perigosidade de incêndio, mas também o reforço da resiliência dos ecossistemas florestais face a agentes bióticos e abióticos.

Através de um planeamento estratégico e da participação ativa nas dinâmicas regionais, o Município de Seia continua a afirmar-se como um agente responsável e proativo na defesa da floresta e na proteção das comunidades face ao risco de incêndio rural



DESENVOLVIMENTO RURAL



VOLUNTARIADO JOVEM PARA A NATUREZA E FLORESTA

Programa constitui uma valiosa ferramenta de educação ambiental, cidadania ativa e sensibilização dos jovens para a importância da conservação da natureza e da prevenção de incêndios florestais.

Promovido pelo Instituto Português do Desporto e Juventude (IPDJ), o programa em Seia inclui:
Vigilância móvel em áreas florestais, a pé ou em bicicleta.

VOLUNTÁRIOS

ANO	Nº DE VOLUNTÁRIOS
2019	20
2020	14
2021	5
2022	15
2023	20
2024	25

Controlo de espécies invasoras.

Limpeza e manutenção do Viveiro Florestal da Portela do Arão, em Valezim.



INTERVENÇÕES REALIZADAS

Compromisso municipal com a proteção da biodiversidade, a segurança das populações e a defesa do território.

ATIVIDADES ENQUADRADAS NA PREVENÇÃO E AVALIAÇÃO DE RISCOS	2024	2023	2022
PARECERES DE CONDICIONANTE EDIFICAÇÃO	15	17	25
REGISTO DAS COMUNICAÇÕES RELACIONADAS COM QUEIMAS	12603	8076	11214
REGISTO E ELIMINAÇÃO DE NINHOS E VESPAS ASIÁTICAS	504	568	368
VESPA DA GALHA DO CASTANHEIRO	2	2	2
OCORRÊNCIAS DE INCÊNDIO	3	1	—
MOVIMENTO DE MASSAS	2	4	—
LIMPEZA DE NEVE	12	12	—
APLICAÇÃO DE SAL GEMA ESTRADAS MUNICIPAIS	270 km	380 km	—
QUEDA DE ÁRVORES (OCORRÊNCIAS DE TEMPESTADE)	14	3	—
QUEDA DE MUROS E PEDRAS PARA A VIA PÚBLICA	20	4	—
RECOLHA DE ANIMAIS EM CONTENTORES DE LIXO	2	1	—
VISTORIA DE SEGURANÇA EM HABITAÇÕES EM RISCO DE RUÍNA	5	—	—



LUTA BIOLÓGICA CONTRA A VESPA DAS GALHAS DO CASTANHEIRO

Desde 2021, o Município de Seia, através do SMPC e em parceria com a Refcast – Associação Portuguesa da Castanha, tem promovido ações de luta biológica contra a vespa das galhas do castanheiro (*Dryocosmus kuriphilus*).

Anualmente, são realizadas duas largadas do parasitoide *Torymus sinensis*, em povoamentos de soutos do concelho, como medida preventiva e sustentável para a preservação dos castanheiros e da atividade agrícola associada.

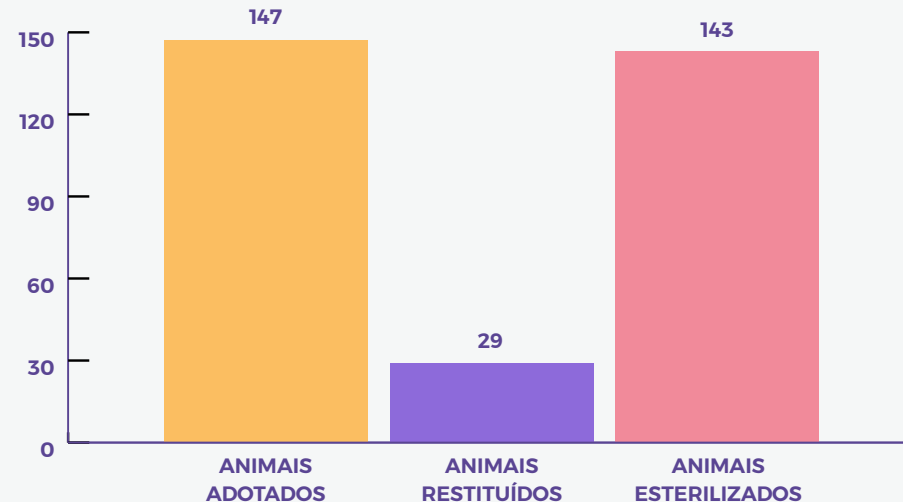


CONTROLO DA VESPA VELUTINA

Desde 2018, o Serviço Municipal de Proteção Civil (SMPC) tem assumido a responsabilidade pelo controlo e destruição da vespa velutina (ou vespa asiática), uma espécie exótica invasora que representa riscos ambientais e para a segurança das populações.

Em 2024, foram eliminados **504 ninhos** identificados no concelho de Seia, no âmbito das ações previstas no Plano de Ação para a Vigilância e Controlo da Vespa Velutina em Portugal.

INTERVENÇÕES REALIZADAS



CENTRO DE RECOLHA OFICIAL DE CÃES E GATOS

Ao longo do ano de 2024, o Canil Municipal dedicou-se incansavelmente à proteção, bem-estar e reabilitação dos animais abandonados no nosso município.

Este trabalho foi marcado por parcerias estratégicas e um esforço contínuo para sensibilizar a comunidade sobre a importância do cuidado responsável com os animais.

Durante o ano, foram recolhidos 274 cães e gatos em situação de abandono ou negligência. Cada animal foi submetido a uma avaliação veterinária completa e recebeu os cuidados necessários, incluindo vacinação, desparasitação e, quando necessário, tratamentos médicos especializados.

AMBIENTE

RESÍDUOS



GESTÃO DE RESÍDUOS: RUMO À SUSTENTABILIDADE

Em 2024, o Município de Seia recolheu 8.486 toneladas de resíduos urbanos, dos quais 1.018 toneladas foram encaminhadas para recolha seletiva, o que representa cerca de 12% do total, reforçando o compromisso com a valorização de resíduos e a transição para uma economia mais circular (ODS 11 e 12).

EVOLUÇÃO DA GESTÃO DE RESÍDUOS URBANOS

TIPO DE RESÍDUO	2023	2024	VARIAÇÃO
RESÍDUO INDETERMINADOS	7.209 t	7.468 t	+3,6%
RECOLHA SELETIVA TOTAL	996 t	1.018 t	+2,2%
TOTAL RESÍDUOS URBANOS	8.205 t	8.486 t	+3,4%

COMPOSIÇÃO DA RECOLHA SELETIVA

TIPO DE MATERIAL	2023	2024	VARIAÇÃO
PAPEL / CARTÃO	357 t	365 t	+2,2%
PLÁSTICO / METAL	259 t	270 t	+4,2%
VIDRO	380 t	383 t	+0,8%
TOTAL	996 t	1018 t	+2,2%

RECOLHA DE ÓLEO ALIMENTAR USADO

ANO	QUANTIDADE RECOLHIDA	Nº DE OLEÕES
2023	5,39 t	41
2024	6,67 t	41



Apesar do ligeiro aumento nos resíduos indiferenciados, observa-se uma evolução positiva na recolha seletiva, demonstrando o reforço das boas práticas ambientais por parte da população.

A recolha seletiva abrange os ecopontos, o ecocentro e o serviço porta a porta (3F), e registou aumentos em todas as frações, em particular nos plásticos e metais.

A recolha de óleo alimentar usado aumentou 23,7% face ao ano anterior, com a manutenção da rede de 41 oleões distribuídos pelo concelho.



VALORIZAÇÃO E PROTEÇÃO DOS RECURSOS HÍDRICOS

A preservação dos recursos hídricos assume especial relevância no território de Seia, onde a oferta balnear interior é um ativo fundamental para o lazer, a saúde e o turismo sustentável. O concelho conta com 7 praias fluviais com águas classificadas como águas balneares. Estas zonas são essenciais para promover o contacto da população com a natureza e reforçar a importância da sua conservação, contribuindo para os ODS 6 (Água Potável e Saneamento) e 13 (Ação Climática).



PRAIAS FLUVIAIS DO CONCELHO DE SEIA:

A atribuição de galardões como a Bandeira Azul, Praia Acessível e Qualidade de Ouro às praias da Lapa dos Dinheiros e Loriga e Praia Acessível a Sandomil distingue a excelência ambiental, a segurança, a acessibilidade e os serviços prestados, refletindo o investimento contínuo do Município na valorização ambiental e na promoção de territórios sustentáveis.

AMBIENTE



CISE

O Centro de Interpretação da Serra da Estrela (CISE) constitui desde a sua fundação, em 2000, um instrumento determinante na execução da política ambiental do Município de Seia e um equipamento cultural e turístico de referência na Serra da Estrela. A interpretação do património natural e cultural da região, a educação ambiental, a promoção do turismo de natureza, o apoio à investigação científica e a conservação da natureza sempre se assumiram como os seus eixos estratégicos e áreas de atuação fundamentais. diária



AMBIENTE



*Em 2024, o Centro de Interpretação da Serra da Estrela teve um total de visitantes/participantes em atividades superior a **16.200** pessoas.*

INTERPRETAÇÃO DO TERRITÓRIO



O CISE assume um papel ativo na interpretação e divulgação do património natural e cultural da Serra da Estrela. Em 2024, produziu **quatro novas exposições**, reforçando o seu contributo para a valorização e preservação do território.

EDUCAÇÃO AMBIENTAL



Em 2024, o CISE promoveu diversas ações de educação e sensibilização ambiental, com enfoque na valorização do património natural da Serra da Estrela. Recebeu **1.848 alunos** em visitas guiadas às exposições do centro e acompanhou **247** alunos e professores em percursos pedestres e visitas interpretadas ao Parque Natural da Serra da Estrela.

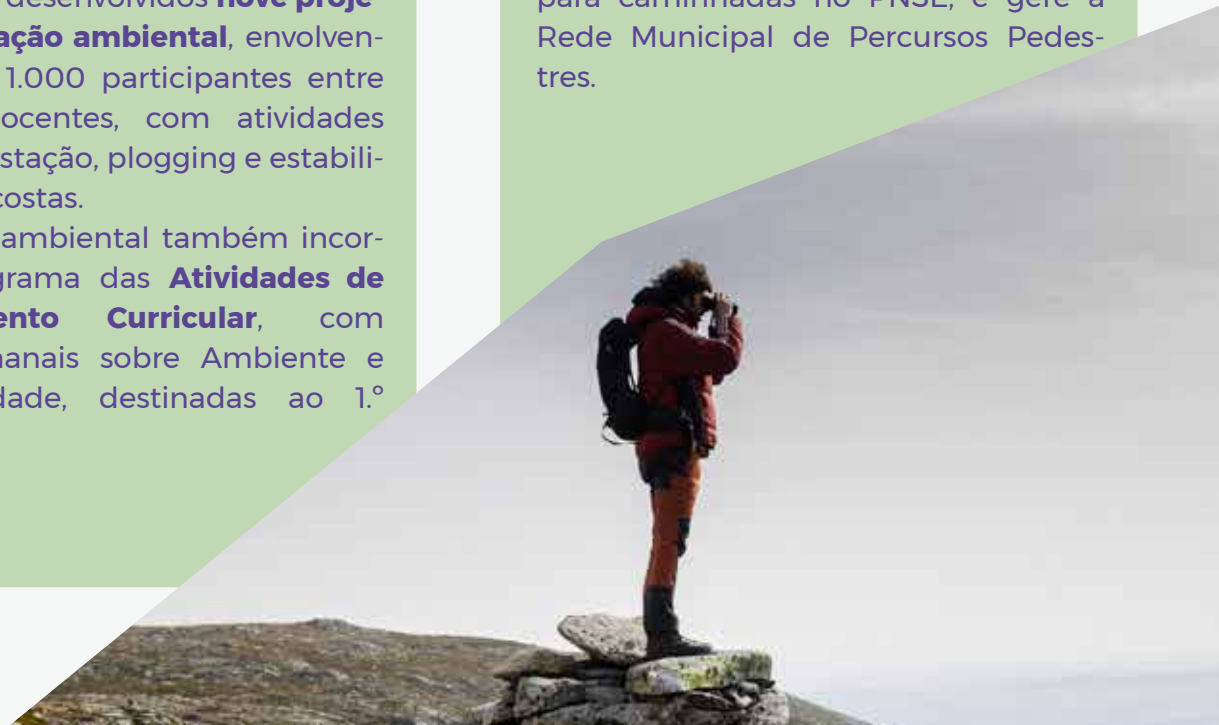
Foram ainda desenvolvidos **nove projetos de educação ambiental**, envolvendo mais de 1.000 participantes entre alunos e docentes, com atividades como reflorestação, plogging e estabilização de encostas.

A educação ambiental também incorpora o programa das **Atividades de Enriquecimento Curricular**, com sessões semanais sobre Ambiente e Sustentabilidade, destinadas ao 1.º Ciclo.

PROMOÇÃO TERRITORIAL E TURISMO DE NATUREZA



O CISE integra espaços expositivos e um Parque Verde de acesso público, afirmando-se como ponto cultural e turístico em Seia e na Serra da Estrela. Desenvolve atividades de animação ambiental que promovem o turismo de natureza e a conservação do património. Funciona como centro de receção e informação turística, especialmente para caminhadas no PNSE, e gere a Rede Municipal de Percursos Pedestres.





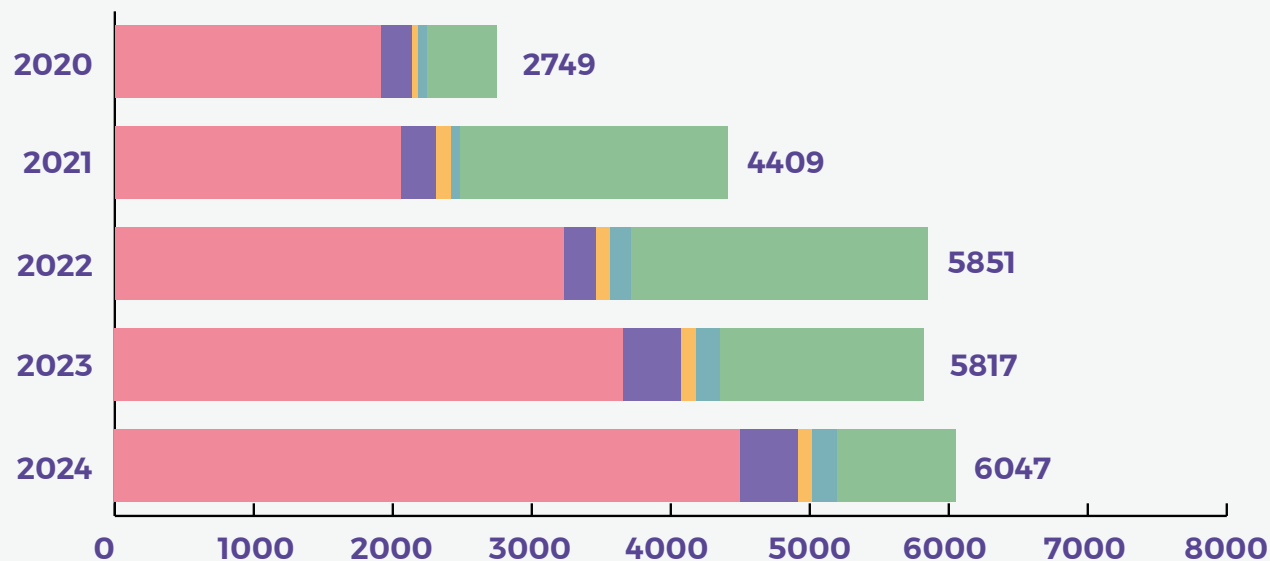
INVESTIGAÇÃO / CONSERVAÇÃO DA NATUREZA

O CISE mantém uma rede de colaboração ativa com instituições de ensino superior e centros de investigação, nacionais e internacionais, promovendo projetos de investigação científica e conservação da natureza. Em 2024, participou na apresentação de **3 candidaturas** a projetos diversos, com um financiamento global superior a 11 milhões de euros.

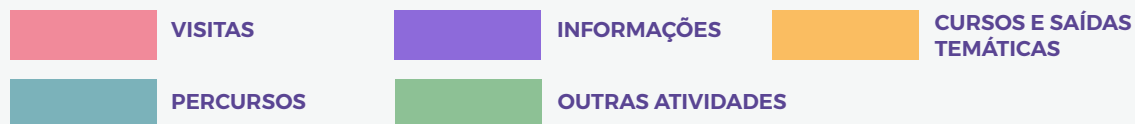
Destacam-se as contribuições para várias publicações científicas, incluindo a descrição de novas espécies, estudos sobre biodiversidade e alterações climáticas, bem como colaborações editoriais em livros e artigos especializados.

As exposições do Centro receberam um total de 4639 visitantes.

Em 2024, o CISE teve patente ao público 7 exposições temporárias, incluindo 3 exposições itinerantes, com um alcance de milhares de visitantes.



LEGENDAS





O Município de Seia tem vindo a desenvolver uma abordagem estratégica e sustentável no domínio da mobilidade, com o objetivo de promover a qualidade de vida da população, reduzir a pegada ecológica e responder aos desafios das alterações climáticas. Esta estratégia assenta na melhoria contínua da rede viária, na oferta de transportes públicos acessíveis, eficientes e ambientalmente responsáveis.



TRANSPORTE URBANO “VAIEVEM”

O serviço de transporte urbano “VaieVem” opera na malha urbana de Seia com dois circuitos circulares, abrangendo os principais bairros periféricos, a zona industrial, o parque escolar e as áreas comerciais da cidade. Em 2024, este serviço garantiu a ligação entre 47 paragens, articulando com as linhas municipais, intermunicipais e internacionais na Central de Camionagem.



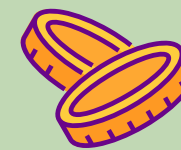
**QUILÓMETROS
PERCORRIDOS**
209.4 MIL (VKM)



**CARREIRAS
REALIZADAS**
6552

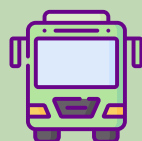


**PASSAGEIROS
TRANSPORTADOS**
45.558



**RECEITA
ARRECADADA**
45.823,44 €

PROJETO-PILOTO “MOBIFLEX.BSE”



Durante os meses de verão (junho a setembro), o Município, em colaboração com a CIMBSE, testou o serviço de Transporte Público Flexível (TPF), com o objetivo de complementar a rede regular e garantir a mobilidade em zonas de menor densidade populacional.



SERVIÇOS
REALIZADOS
122



TOTAL DE
PASSAGEIROS
232



QUILÓMETROS
PERCORRIDOS
3.859 KM

DESEMPENHO POR LINHA:

LINHA LORIGA



SERVIÇOS
REALIZADOS
76



TOTAL DE
PASSAGEIROS
149



QUILÓMETROS
PERCORRIDOS
2.937 KM

LINHA SEIA



SERVIÇOS
REALIZADOS
46



TOTAL DE
PASSAGEIROS
83



QUILÓMETROS
PERCORRIDOS
922 KM

MOBILIDADE



TRANSPORTE PÚBLICO REGULAR



A Central de Camionagem de Seia assegura o funcionamento das ligações rodoviárias regulares através de diversos operadores (Rede Expressos, FlixBus, Transdev, entre outros). Em 2024, foram registados **14.843 toques** de autocarros, reforçando a posição do Município como ponto estratégico de mobilidade regional.

Com foco na mobilidade sustentável e com o objetivo de sensibilizar a população para a importância de adotar hábitos de deslocação mais ecológicos, a **Semana Europeia da Mobilidade e o Dia Europeu Sem Carros** foram uma vez mais assinalados com um conjunto de iniciativas.

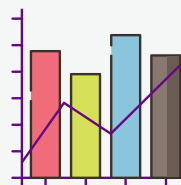


DESENVOLVIMENTO SOCIAL



O **Serviço de Atendimento e Acompanhamento Social (SAAS)** é uma resposta de proximidade que promove a inclusão e o bem-estar de pessoas e famílias em situação de vulnerabilidade. Em dezembro de 2024, estavam ativos **646 processos familiares**, abrangendo 1.190 beneficiários, maioritariamente com idades entre os 55 e 59 anos, de nacionalidade brasileira e angolana, e pertencentes a agregados isolados. Realizaram-se 142 contactos, sobretudo por telefone, visitas domiciliárias e acompanhamentos. As principais vulnerabilidades eram de ordem económica, saúde, empregabilidade e familiar, tendo sido promovidas respostas nas áreas social, educativa, habitacional, profissional e de saúde.

ATENDIMENTOS SAAS/RSI



646

PROCESSOS FAMILIARES ATIVOS



1190

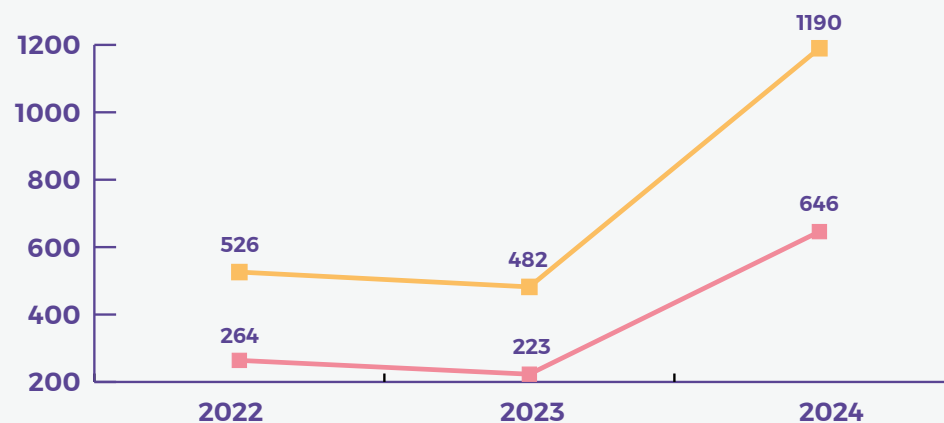
BENEFICIÁRIOS



142

CONTACTOS REALIZADOS

CONTACTO TELEFÓNICO
ENTREVISTA NO DOMICÍLIO
ACOMPANHAMENTO A OUTROS SERVIÇOS



LEGENDAS

— N.º de Processos RSI em Acompanhamento

— N.º de Beneficiários RSI em Acompanhamento

DESENVOLVIMENTO SOCIAL



Ao longo de 2024, o Município de Seia promoveu um conjunto de medidas de apoio social dirigidas a diferentes grupos da população, com especial enfoque em crianças, famílias em situação de vulnerabilidade e idosos.



INCENTIVO À NATALIDADE E ADOÇÃO
27 CANDIDATURAS DEFERIDAS



PROGRAMA MUNICIPAL DE COMPARTICIPAÇÃO EM DESPESAS COM MEDICAMENTOS
98 CANDIDATURAS DEFERIDAS
(6 634,81 €)



TARIFA SOCIAL E FAMILIAR
68 CANDIDATURAS DEFERIDAS

BENEFICIÁRIOS DA LOJA SOCIAL ENTRELAÇOS
37 FAMÍLIAS (16 CRIANÇAS E 21 ADULTOS)



INCENTIVO À VACINAÇÃO INFANTIL
69 CANDIDATURAS DEFERIDAS
(26 634,00 €)



CARTÃO ABEM
48 CANDIDATURAS DEFERIDAS
(4 320,00 €)

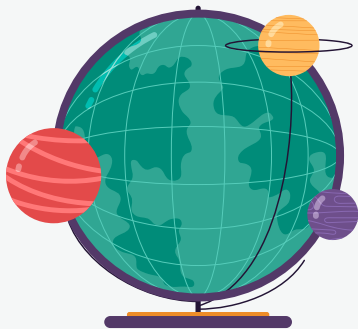


CABAZ DE NATAL
254 CABAZES ATRIBUÍDOS
484 BENEFICIÁRIOS
(11 865,32 €)

REGULAMENTO PARA ATRIBUIÇÃO DOS APOIOS SOCIAIS DE EMERGÊNCIA
(17 770,68 €)

Seia foi distinguida, pelo 14.º ano consecutivo, com a bandeira verde “Autarquia + Familiarmente Responsável”, pelas boas práticas em matéria de política familiar e investimento na construção de uma política integrada de apoio à família. O Município foi ainda reconhecido, pelo segundo ano, como Autarquia Solidária, galardão atribuído pela Cidade Social.

Em março de 2024, o Município iniciou o projeto Radar Social, que tem como objetivo identificar e intervir junto de pessoas, famílias ou grupos em situação de vulnerabilidade, risco de pobreza, exclusão social ou discriminação. No âmbito do projeto, foram aprovados pelo CLAS os documentos estratégicos que orientam a intervenção social no concelho.



A Educação é um pilar fundamental do desenvolvimento humano e constitui uma prioridade na ação municipal, com especial enfoque na escola pública e em articulação com todos os agentes do sistema educativo. A sua valorização visa promover a igualdade de oportunidades, o sucesso educativo, a coesão social e a formação cívica dos alunos.

No ano letivo 2024/2025, o concelho de Seia conta com uma população escolar de **2.398 alunos**, desde a educação pré-escolar ao ensino superior.

1,19M€



A igualdade de oportunidades no acesso à educação é garantida pelo Município através da **Ação Social Escolar**, assegurando Apoios Alimentares, Auxílios Económicos, Transportes Escolares e Escola a Tempo Inteiro. Destina-se a crianças de famílias com baixos rendimentos, sendo os apoios concedidos de acordo com o escalão do Abono de Família, de forma a tentar impedir o abandono escolar por falta de recursos socioeconómicos.

APOIOS ALIMENTARES



A gestão dos refeitórios escolares é efetuada pelo Município, assegurando o controlo da qualidade do serviço prestado, a fiscalização das condições de higiene, do manuseamento dos alimentos e do cumprimento do caderno de encargos.

Refeições escolares: 666.627,65€

No âmbito do Regime Escolar, é assegurada a distribuição gratuita de leite (simples, achocolatado ou sem lactose) às crianças da educação pré-escolar e do 1.º ciclo, bem como fruta e produtos hortícolas duas vezes por semana, promovendo hábitos alimentares saudáveis.

Os lanches escolares incluem pão de mistura ou de centeio com queijo, creme vegetal, fiambre ou compota, ajustados às necessidades nutricionais das crianças.

Regime Escolar (leite, fruta) e lanches escolares: 78.000,00€

AUXÍLIOS ECONÓMICOS



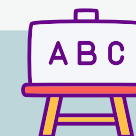
Cadernos de Atividades e Material Escolar - 34 000,00€

O Município continua a compartilhar a aquisição dos Cadernos de Atividades a todas as crianças do 1.º Ciclo. As que são abrangidas pela Ação Social Escolar do 1.º e 2.º escalão também usufruem de apoio no valor de 30,00€, para Material Escolar.

Visitas de Estudo - 46 250,00€

A autarquia promove o acesso equitativo a visitas de estudo, reconhecendo o seu valor educativo. Todas as crianças do Pré-Escolar e alunos do 1.º ciclo ao Ensino Secundário recebem um apoio financeiro de 20,00€ para visitas fora do concelho e 5,00€ para visitas no concelho, incentivando experiências de aprendizagem fora da sala de aula.

ESCOLA A TEMPO INTEIRO



As Atividades de Animação e Apoio à Família (AAAF) e da Componente de Apoio à Família (CAF) asseguram o acompanhamento de crianças do pré-escolar e 1.º ciclo fora do horário letivo e nas pausas escolares. Estas atividades, de natureza lúdico-pedagógica, contribuem para o bem-estar e desenvolvimento integral das crianças, conciliando as necessidades das famílias com a vida escolar.

As Atividades de Enriquecimento Curricular (AEC), gratuitas e facultativas, decorrem diariamente entre as 16h00 e as 17h00, complementando o currículo com propostas educativas dinamizadas por técnicos municipais e entidades externas.

O investimento nas AAAF, CAF e AEC totaliza 70.100,00€.



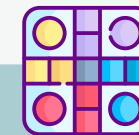
TRANSPORTES ESCOLARES

A rede de transportes escolares garante a equidade no acesso à educação, promovendo o sucesso escolar e prevenindo o abandono. Abrange todos os estabelecimentos de ensino do concelho, através de três modalidades:

- Carreira pública (transportes públicos)
- Circuitos especiais (táxis e operadores privados)
- Circuitos municipais (realizados pelo Município e Juntas de Freguesia)

O investimento nos circuitos especiais e municipais ascende a 233.103,75€, acrescendo 12.000,00€ destinados ao pagamento de passes sociais para utentes de IPSS e vigilantes dos transportes escolares específicos para o pré-escolar e 1.º ciclo.

LUDOTECA MUNICIPAL DE SEIA



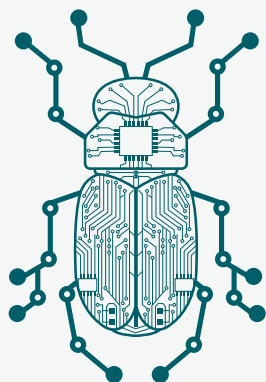
A Ludoteca Municipal é um espaço de aprendizagem e desenvolvimento, aberto à comunidade e centrado na criança, onde se promove o brincar como ferramenta essencial para o crescimento pessoal, emocional e social. Valoriza a criatividade, a expressão individual, a convivência e o direito ao jogo, integrando educação formal e informal.

Entre as atividades desenvolvidas destacam-se:

- **Brincar no Recreio:** animação dos recreios com jogos e atividades nos jardins de infância e 1.º ciclo.
- **Brincar no Bairro:** promoção do brincar ao ar livre, reforçando a autonomia e o convívio comunitário.
- **Brincar por Aí:** Ludoteca Itinerante com atividades lúdicas em todas as freguesias.
- **Semana da Criança e do Brincar / Parque Encantado:** celebração dos direitos da criança com iniciativas para famílias, escolas e comunidade.

EM 2024, HÁ AINDA A DESTACAR:

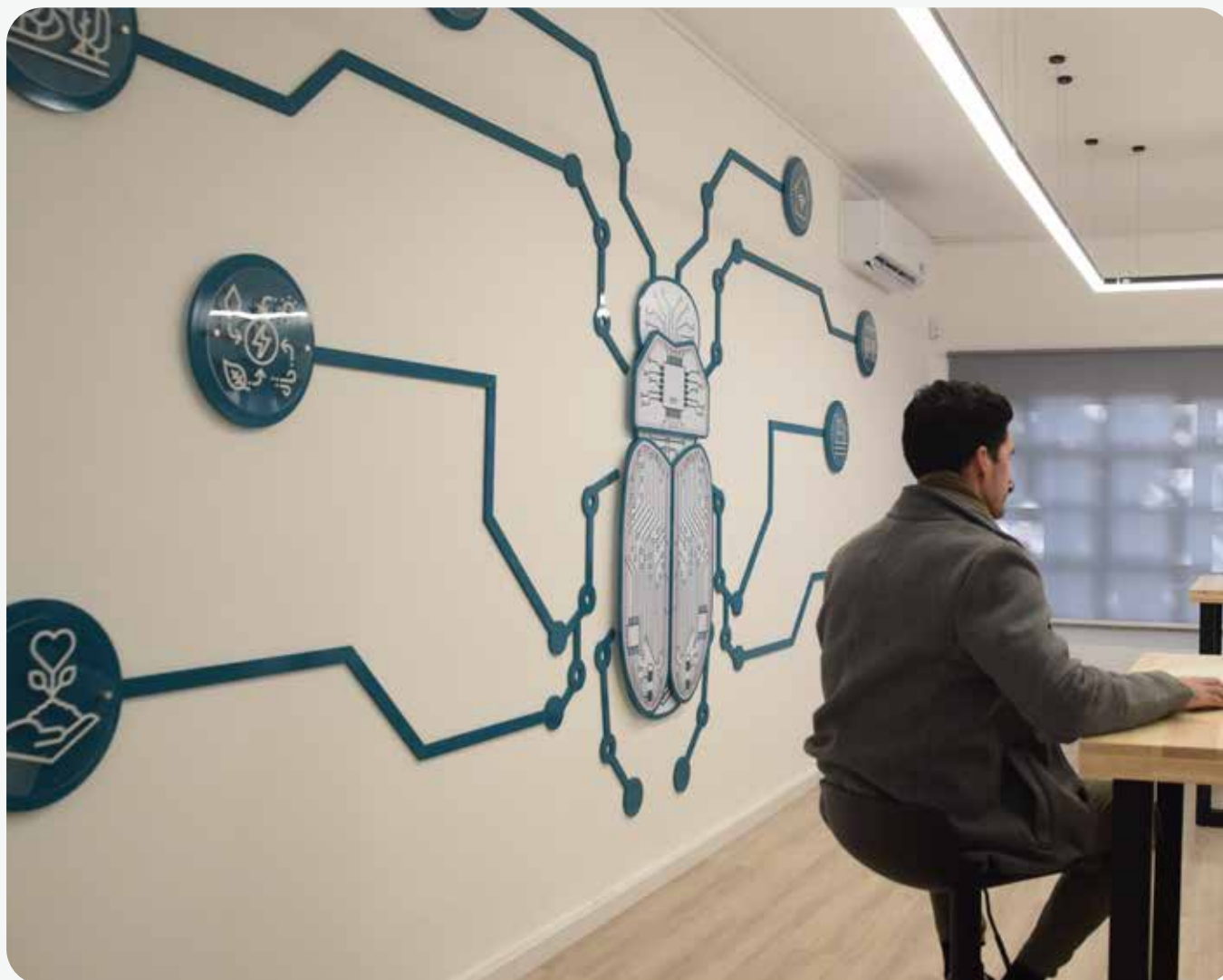
- Carta Educativa 2024;
- Acompanhamento de alunos na sala sensorial no âmbito da candidatura Promoção do Sucesso Escolar;
- Aprovação do regulamento dos Prémios de Mérito Escolar;
- Acompanhamento do projeto PISA for Schools, que terá financiamento municipal;
- Participação na implementação do Plano de Ação do Programa TEIP 4 no Agrupamento de Escolas Dr. Guilherme Correia de Carvalho.



BUG - LABORATÓRIO DE INOVAÇÃO TECNOLÓGICA

Em 2024, a autarquia abriu o Laboratório de Inovação Tecnológica – BUG, um espaço colaborativo que cria pontes entre as empresas, universidades e comunidades para promover inovação aberta e compartilhar recursos.

A prioridade do BUG é capacitar a comunidade para o desenvolvimento prático de dispositivos conectados, explorando o vasto potencial da IoT para transformar casas, empresas e cidades em ambientes mais inteligentes e sustentáveis. Este laboratório visa posicionar Seia como uma referência no avanço tecnológico, oferecendo apoio a empresários, startups e jovens empreendedores para testarem e materializarem as suas ideias.





ACESSO, PARTICIPAÇÃO E SUSTENTABILIDADE

Município de Seia assume a cultura como um pilar do desenvolvimento sustentável, promovendo o acesso democrático à criação e fruição cultural, a preservação do património e a valorização da identidade local. Esta aposta materializa-se numa programação diversificada e no funcionamento de vários equipamentos culturais de referência, em alinhamento com os Objetivos de Desenvolvimento Sustentável (ODS).

EQUIPAMENTOS CULTURAIS

CASA MUNICIPAL DA CULTURA DE SEIA

Integrando a Rede Portuguesa de Teatros e Cine-Teatros, contribui para os ODS 4 (Educação de Qualidade) e 11 (Cidades e Comunidades Sustentáveis), promovendo o acesso às artes através de espetáculos musicais, teatro, cinema e atividades educativas. Em 2024, recebeu **26.762** visitantes.

MUSEU DO BRINQUEDO

Com um acervo de cerca de 10.000 brinquedos de diferentes épocas e origens, este espaço oferece uma abordagem lúdico-educativa sobre a história e evolução dos brinquedos, reforçando o ODS 4. Em 2024, apresentou uma nova exposição temporária com brinquedos de vários países, contando com **18.325** visitantes.

MUSEU NATURAL DA ELETRICIDADE

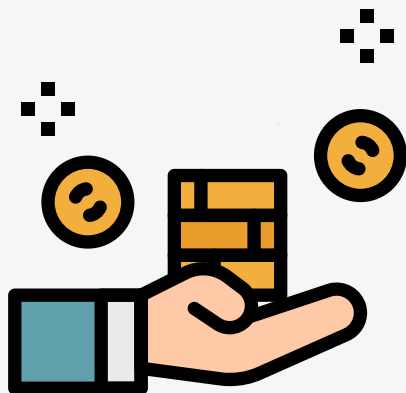
Instalado na antiga Central da Senhora do Desterro, sensibiliza para a importância da eletricidade, das energias limpas e da preservação ambiental, contribuindo para os ODS 7 (Energia Limpa e Acessível) e 13 (Ação Climática). Registou **7.352** visitantes.

BIBLIOTECA MUNICIPAL

Espaço de promoção da literacia, inclusão e acesso ao conhecimento, apoia os ODS 4 e 10 (Redução das Desigualdades), através de serviços e atividades dirigidas a todas as faixas etárias. Em 2024, registou **7.791** entradas de utilizadores.

ARQUIVO MUNICIPAL

Com um papel relevante na preservação da memória histórica do concelho (ODS 11), reforça também os ODS 9, 13 e 16 através da digitalização e disponibilização online de documentos, reduzindo deslocações e promovendo a transparência. Teve **194** pedidos de consulta presencial.



INVESTIMENTO EM EVENTOS E ATIVIDADES CULTURAIS

A estratégia municipal para a área da cultura tem vindo a consolidar-se através de um conjunto de eventos estruturantes, integrados no calendário anual, promovendo o envolvimento ativo da comunidade e o estabelecimento de parcerias locais e regionais. Estes eventos assumem-se como verdadeiros impulsionadores da economia local, contribuindo para a dinamização social e turística do concelho.

Em 2024, o investimento municipal em eventos e comemorações culturais ascendeu a **1.001.202,12€**, evidenciando o compromisso com uma **agenda cultural diversificada e inclusiva**, que valoriza a identidade territorial e o acesso à cultura enquanto bem público.

Destacam-se, entre os eventos realizados:

- **CineEco - Festival Internacional de Cinema Ambiental**
- **Festas do Concelho**
- **Feira do Queijo Serra da Estrela**
- **Marchas Populares**
- **Festival Seia Jazz & Blues**
- **Semana da Criança e do Brincar**
- **Natal em Seia**

Em paralelo, a **programação da Casa Municipal da Cultura**, apoiada pela **Direção-Geral das Artes (DGArtes)**, tem também desempenhado um papel essencial na oferta de uma programação cultural **regular e contínua**, contribuindo significativamente para a **capacitação e formação de públicos** nas várias áreas artísticas.

A candidatura aprovada para 2024 integrou

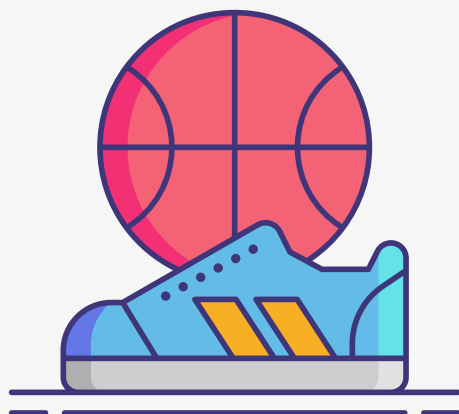
mais de 30 espetáculos, com um investimento global de cerca de **368 mil euros**, financiado em **50 % pela DGArtes**. A agenda contemplou espetáculos de música, teatro, dança, residências artísticas, entre outras expressões culturais.

Esta aposta do Município na cultura visa não apenas **diversificar e ampliar a oferta cultural**, mas também **envolver novos parceiros, coletividades e a comunidade local**, promovendo um ecossistema cultural vivo, participado e em constante evolução.

Ao longo do ano, muitos outros projetos ganham vida, dinamizados por **escolas de música e dança, coletividades musicais (Filarmonias), artistas locais e outras estruturas culturais** que reforçam a riqueza e pluralidade da vida cultural do concelho.

Este investimento transversal reforça a cultura como **motor de coesão social, de educação informal, de promoção do turismo sustentável e de afirmação da identidade local**, posicionando Seia como território de referência no panorama cultural da região.

DESPORTO



O Município de Seia promove uma política desportiva inclusiva, dirigida a todas as faixas etárias, com o objetivo de fomentar estilos de vida saudáveis e contribuir para o bem-estar físico e mental da população. Através de uma rede de infraestruturas desportivas acessível à comunidade escolar, associações e população em geral, são dinamizados projetos e atividades que incentivam a prática regular de atividade física ao longo do ciclo de vida.

Em reconhecimento das boas práticas no desenvolvimento desportivo, o Município recebeu, pela oitava vez, o galardão **MUNICÍPIO AMIGO DO DESPORTO**

PROJETOS



Saúde em Movimento: com 20 anos de existência, promove o envelhecimento ativo junto da população com 55 ou mais anos, contando com **516 participantes** distribuídos por 5 núcleos do concelho.

Saltaricos: destinado a crianças do pré-escolar, promove a expressão motora e a adaptação ao meio aquático através de sessões semanais.

Diabetes em Movimento: em parceria com a DGS, oferece sessões de exercício físico orientadas a pessoas com diabetes tipo 2, com acompanhamento técnico e de enfermagem.

Desporto Adaptado: apoio a IPSS's na dinamização de atividades físicas adaptadas e desenvolvimento de um programa de hidroterapia para alunos autistas e com multideficiência.





INFRAESTRUTURAS DESPORTIVAS

Em 2024, as infraestruturas desportivas do Município de Seia registaram **127.978 utilizações**, um aumento face a 2023 (109.622). A maior ocupação deveu-se a aulas escolares e projetos municipais (49,5%), seguidos por associações desportivas federadas (27,5%) e não federadas (12,3%). O Complexo Desportivo 2 foi o mais utilizado, com destaque para o pavilhão e a piscina. Estes dados refletem a crescente adesão à prática desportiva e o investimento municipal na promoção da atividade física.



INFRAESTRUTURAS DESPORTIVAS		2023		2024	
		UTILIZAÇÕES	TOTAL	UTILIZAÇÕES	TOTAL
COMPLEXO DESPORTIVO QUINTA DA NOGUEIRA	ESTÁDIO	27955	29953	28986	30796
	COURT DE TÊNIS	1998		1810	
GIMNODESPORTIVO 1		5684	5684	9554	9554
COMPLEXO DESPORTIVO PADRE MARTINHO	PAVILHÃO	22656	52699	27898	61812
	PISCINA	30043		33914	
COMPLEXO DESPORTIVO PADRE MARTINHO		21286	21286	25816	25816
TOTAL		109622	109622	127978	127978

(+) 18356 utilizações do que no ano de 2023



APOIO AO ASSOCIATIVISMO DESPORTIVO FEDERADO

O Município apoia diversas modalidades desportivas através de associações locais, permitindo o acesso à prática organizada de desportos como futebol, natação, basquetebol, voleibol, patinagem artística, karaté, futsal, BTT, DownHill, dança, entre outros.

Ao abrigo do Regulamento de Apoio ao Associativismo Desportivo Federado, em 2024 a autarquia atribuiu **123.440,00 euros**, mais apoios extraordinários.



2024

TIPO DE OCUPAÇÃO %

ASSOCIAÇÕES DESPORTIVAS FEDERADAS	27,5	(+) representatividade - Estádio Municipal - 11.270 (treinos de futebol)
ASSOCIAÇÕES DESPORTIVAS NÃO FEDERADAS	12,3	(+) representatividade - Piscina - 14.527 utilizações (natação)
PÚBLICO GERAL	9,9	
AULAS ESCOLARES E PROJETOS MUNICIPAIS	49,5	(+) representatividade - Complexo Desportivo 2 - 41.747 utilizações



TURISMO: EVOLUÇÃO DA OFERTA E DINÂMICA DA PROCURA

Nos últimos anos, o concelho de Seia tem registado um crescimento sustentado na área do turismo, com especial destaque para o aumento da capacidade de alojamento, nomeadamente ao nível do Alojamento Local, e para a diversificação e qualificação da oferta.

EVOLUÇÃO DA CAPACIDADE DE ALOJAMENTO



EMPREENHIMENTOS
TURÍSTICOS

923

LIGEIRA SUBIDA FACE AOS 918 EM 2021



ALOJAMENTO LOCAL

2.138

UM CRESCIMENTO SUPERIOR A 100%
DESDE 2021 (1.030)

Este aumento demonstra uma resposta positiva do tecido empresarial local às novas dinâmicas do turismo de natureza e de proximidade.



TURISMO

PROCURA TURÍSTICA E PERFIL DOS VISITANTES

Apesar da ligeira diminuição no número de atendimentos presenciais no Posto de Turismo em 2024 (1.748 visitantes), este número não reflete a totalidade dos turistas, dado que foram distribuídos gratuitamente 5.551 mapas ilustrados do concelho por outras estruturas de acolhimento, demonstrando uma procura real superior.

VISITANTES NACIONAIS

974

56%

VISITANTES ESTRANGEIROS

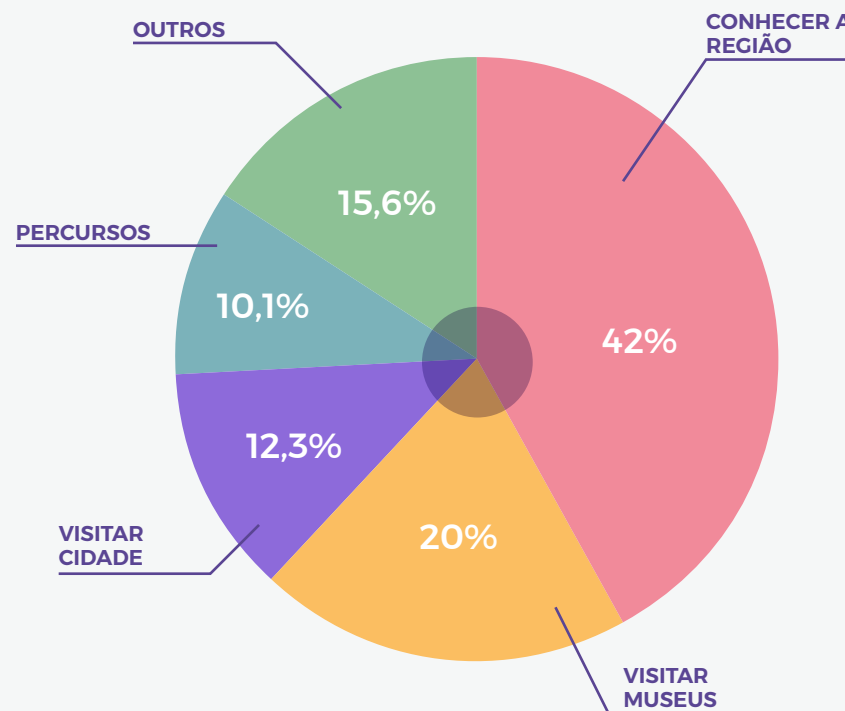
774

44%

Principais mercados emissores estrangeiros: Espanha, França, Brasil, Alemanha e Países Baixos.

O verão continua a ser a principal época de visita, com os meses de julho, agosto e setembro a representarem 47% dos atendimentos.

As principais motivações dos visitantes incluem:



PROMOÇÃO INSTITUCIONAL

Em 2024, o Município reforçou a sua presença na Bolsa de Turismo de Lisboa, integrado no stand da CIM Beiras e Serra da Estrela. A participação focou-se na promoção dos recursos turísticos do concelho, com destaque para a Rede de Caminhos de Montanha, a Festa da Transumância e a degustação de produtos locais, reforçando o posicionamento de Seia como destino de turismo sustentável e de experiências autênticas.



seia